

---

# Stadt Beilngries



**Vorhabenbezogener Bebauungsplan  
mit Grünordnungsplan und Vorhaben- und  
Erschließungsplan Nr. 119 und**

**58. Änderung Flächennutzungsplan mit Landschaftsplan  
"Photovoltaik Freiflächenanlage Hirschberg"**

---

**Begründung mit Umweltbericht zum Entwurf vom 29.04.2024**  
(zum Entwurf werden zwei getrennte Begründungen erarbeitet)



**Bearbeitung:**

Max Wehner, Dipl.-Ing. Landschaftsarchitekt  
Lisa Berner, Dipl.-Ing. (FH) Landschaftsplanerin

---

**TEAM 4 Bauernschmitt • Wehner**  
Landschaftsarchitekten + Stadtplaner PartGmbH  
90491 nürnberg oedenberger straße 65 tel 0911/39357-0





<b>Gliederung</b>	<b>Seite</b>
<b>A ALLGEMEINE BEGRÜNDUNG</b>	<b>5</b>
<b>1. PLANUNGSANLASS UND KURZE VORHABENSBE SCHREIBUNG</b>	<b>5</b>
<b>2. LAGE DES PLANUNGS GEBIETS UND ÖRTLICHE SITUATION</b>	<b>5</b>
<b>3. PLANUNGSRECHTLICHE VORAUSSETZUNGEN UND VORGABEN</b>	<b>5</b>
<b>4. BEGRÜNDUNG DER STANDORTWAHL / ALTERNATIVENPRÜFUNG</b>	<b>9</b>
<b>5. FESTSETZUNGSKONZEPT ZUR GEPLANTEN BEBAUUNG</b>	<b>9</b>
<b>6. ERSCHLIEßUNG</b>	<b>9</b>
<b>7. IMMISSIONSSCHUTZ</b>	<b>12</b>
<b>8. DENKMALSCHUTZ</b>	<b>12</b>
<b>9. GRÜNORDNUNG UND EINGRIFFSREGELUNG</b>	<b>13</b>
9.1 Gestaltungsmaßnahmen	13
9.2 Eingriffsermittlung	13
9.3 Ausgleichsflächen	15
<b>10. ARTENSCHUTZPRÜFUNG</b>	<b>17</b>

---

<b>Gliederung</b>	<b>Seite</b>
<b>B UMWELTBERICHT</b>	<b>21</b>
<b>1. EINLEITUNG</b>	<b>21</b>
1.1 Anlass und Aufgabe	21
1.2 Inhalt und Ziele des Plans	21
1.3 Prüfung anderweitiger Planungsmöglichkeiten	21
<b>2. VORGEHEN BEI DER UMWELTPRÜFUNG</b>	<b>22</b>
2.1 Untersuchungsraum	22
2.2 Prüfungsumfang und Prüfungsmethoden	22
2.3 Schwierigkeiten bei der Zusammenstellung der Angaben	23
<b>3. PLANUNGSVORGABEN UND FACHGESETZE</b>	<b>24</b>
<b>4. BESCHREIBUNG UND BEWERTUNG DES DERZEITIGEN UMWELTZUSTANDES UND PROGNOSE DER UMWELTAUSWIRKUNGEN BEI DURCHFÜHRUNG DER PLANUNG</b>	<b>24</b>
4.1 Mensch	24
4.2 Tiere und Pflanzen, Biodiversität	26
4.3 Boden	28
4.4 Wasser	29
4.5 Klima/Luft	30
4.6 Landschaft	31
4.7 Fläche	31
4.8 Kultur- und Sachgüter	32
4.9 Wechselwirkungen	32
4.10 Erhaltungsziele und Schutzzweck der FFH- und Vogelschutzgebiete	32
<b>5. SONSTIGE BELANGE GEM. § 1 ABS. 6 NR. 7 DES BAUGB</b>	<b>32</b>
<b>6. ZUSAMMENFASSENDE PROGNOSE ÜBER DIE ENTWICKLUNG DES UMWELTZUSTANDES UND DER ERHEBLICHEN AUSWIRKUNGEN</b>	<b>33</b>
<b>7. MAßNAHMEN ZUR VERMEIDUNG, VERMINDERUNG UND ZUM AUSGLEICH NACHTEILIGER UMWELTAUSWIRKUNGEN</b>	<b>35</b>
<b>8. PROGNOSE BEI NICHTDURCHFÜHRUNG DER PLANUNG</b>	<b>35</b>
<b>9. MONITORING</b>	<b>36</b>
<b>10. ZUSAMMENFASSUNG</b>	<b>36</b>
<b>11. REFERENZLISTE DER QUELLEN</b>	<b>38</b>

## **A Allgemeine Begründung**

### **1. Planungsanlass und kurze Vorhabensbeschreibung**

Die Max Bögl Stiftung & Co.KG hat als Vorhabenträger die Einleitung eines Verfahrens zur Aufstellung eines vorhabenbezogenen Bebauungsplans für die Errichtung einer Photovoltaik-Freiflächenanlage (im Folgenden FF-PVA abgekürzt) nordwestlich des Ortsteils Hirschberg innerhalb eines im Sinne des Erneuerbare-Energien-Gesetzes (EEG) 2021 „landwirtschaftlich benachteiligten Gebietes“ beantragt.

Der Vorhabenträger ist finanziell in der Lage, das Vorhaben und die Erschließungsmaßnahmen innerhalb einer bestimmten Frist durchzuführen. Geplant ist eine Anlage mit einer Gesamtleistung von gut 6-7 MWp, mit der eine jährliche Strommenge von ca. 6-7 Millionen kWh erzeugt werden kann.

Mit der geplanten Photovoltaik-Freiflächenanlage kann das Ziel von Bund und Land unterstützt werden, den Anteil der Erneuerbaren Energien bei der zukünftigen Energiebereitstellung deutlich auszubauen und hierdurch den CO<sub>2</sub>-Ausstoß zu verringern. In Verantwortung gegenüber heutigen und vor allem künftigen Generationen möchte die Stadt hierzu einen wichtigen Beitrag leisten.

Der Stadtrat der Stadt Beilngries hat daher beschlossen, das Verfahren zur Aufstellung eines vorhabenbezogenen Bebauungsplans zur Ausweisung eines Sondergebietes (gem. § 11 BauNVO) mit der Zweckbestimmung „Photovoltaik-Freiflächenanlage“ und randlichen Ausgleichsflächen einzuleiten und parallel den Flächennutzungsplan zu ändern.

### **2. Lage des Planungsgebiets und örtliche Situation**

#### **Allgemeine Beschreibung**

Der Geltungsbereich mit 12,1 ha liegt im westlichen Stadtgebiet von Beilngries (Landkreis Eichstätt, Regierungsbezirk Oberbayern) nördlich des OT Hirschberg. Das Gebiet umfasst das Flurstück 263 Gemarkung Hirschberg. Naturräumlich befindet sich das Plangebiet auf der Fränkischen Alb.

#### **Örtliche Gegebenheiten**

Das Plangebiet befindet sich auf einer leicht nach Süden geneigten, großflächig landwirtschaftlich genutzten Hochfläche nördlich von Hirschberg. Nördlich und östlich liegen die Waldflächen des Sichelberges, im Süden schließen sich die Magerrasenbestände und -brachen des Birkentales an. Westlich liegt die Kreisstraße EI 23 und die großflächig genutzte landwirtschaftliche Flur südlich des OT Kaldorf. Das Gelände steigt nach Norden leicht an (Neigung 2,8 %).

Die Fläche ist mit Ausnahme des westlichen und südwestlichen Bereiches weitgehend von Waldflächen abgeschirmt.

### **3. Planungsrechtliche Voraussetzungen und Vorgaben**

Die **gesetzliche Grundlage** liefern das Baugesetzbuch (BauGB) in der Fassung der Bekanntmachung vom 3. November 2017 (BGBl. I S. 3634), das zuletzt zuletzt

geändert durch Gesetz vom 20.12.2023 (BGBl. I S. 394) m.W.v. 01.01.2024 geändert worden ist. sowie die Baunutzungsverordnung (BauNVO) in der Fassung der Bekanntmachung vom 21. November 2017 (BGBl. I S. 3786), zuletzt durch Artikel 2 des Gesetzes vom 03.07.2023 geändert (BGBl. 2023 I Nr. 176) und das Bayerische Naturschutzgesetz (BayNatSchG) vom 23. Februar 2011 (GVBl. S. 82, BayRS 791-1-U), das zuletzt durch das Gesetz vom 23. Dezember 2022 (GVBl. S. 723) geändert worden ist.

Gemäß § 2 BauGB ist für das Vorhaben eine Umweltprüfung durchzuführen. Der dafür erforderliche Umweltbericht (§ 2a) ist Bestandteil dieser Begründung (vgl. Teil B).

Der Bebauungsplan wird **vorhabenbezogen im Sinne des § 12 BauGB** aufgestellt. Die Festsetzungen und Bestimmungen des vorhabenbezogenen Bebauungsplanes sind in Abstimmung mit dem Vorhabenträger dabei so gefasst, dass hierdurch das konkrete Vorhaben hinreichend konkretisiert ist. Der Vorhaben- und Erschließungsplan ist integrierter Bestandteil des vorhabenbezogenen Bebauungsplanes.

Das Bundesnaturschutzgesetz (BNatSchG) regelt die Aufstellung von Grünordnungsplänen (GOP) als Bestandteil von Bebauungsplänen. Das Baugesetzbuch (BauGB) regelt vor allem in § 1a und § 9 Abs. 1 Nrn. 15, 20 und 25 Fragen, die den GOP betreffen.

Die Belange des Naturschutzes und der Landschaftspflege sowie des Umweltschutzes werden im Rahmen der Aufstellung des Bebauungsplanes mit Grünordnungsplan in der Abwägung berücksichtigt und durch entsprechende Maßnahmen umgesetzt.

### **Landesentwicklungsprogramm - Regionalplan**

Folgende Ziele und Grundsätze des Landesentwicklungsprogramms Bayern (LEP) vom 01.09.2013, geändert am 01.03.2018, sind für die vorliegende Planung von Relevanz bzw. zu beachten:

- 1.3.1 Klimaschutz (G): Den Anforderungen des Klimaschutzes soll Rechnung getragen werden, insbesondere durch [...] die verstärkte Erschließung und Nutzung erneuerbarer Energien [...]
- 5.4.1 Erhalt land- und forstwirtschaftlicher Nutzflächen [...] (G): Land- und forstwirtschaftlich genutzte Gebiete sollen erhalten werden. Insbesondere hochwertige Böden sollen nur in dem unbedingt notwendigen Umfang für andere Nutzungen in Anspruch genommen werden.
- 6.2.1 Ausbau der Nutzung erneuerbarer Energien (Z): Erneuerbare Energien sind verstärkt zu erschließen und zu nutzen.
- 6.2.3 Photovoltaik [...] (G): Freiflächen-Photovoltaikanlagen sollen möglichst auf vorbelasteten Standorten realisiert werden.
- 7.1.3 Erhalt freier Landschaftsbereiche (G): In freien Landschaftsbereichen sollen Infrastruktureinrichtungen möglichst gebündelt werden. Durch deren Mehrfachnutzung soll die Beanspruchung von Natur und Landschaft möglichst vermindert werden. Unzerschnittene verkehrsarme Räume sollen erhalten werden.

Gemäß Begründung zu 3.3 „Vermeidung von Zersiedelung – Anbindegebot“ sind Freiflächen-Photovoltaikanlagen keine Siedlungsflächen, die unter das Anbindegebot fallen.

Zu Regenerativen Energien sind im Regionalplan 10 der Region Ingolstadt keine weiteren Angaben von Relevanz enthalten (Stand 2006). Der Standort befindet sich außerhalb von im Regionalplan ausgewiesenen Vorrang- oder Vorbehaltsgebieten.

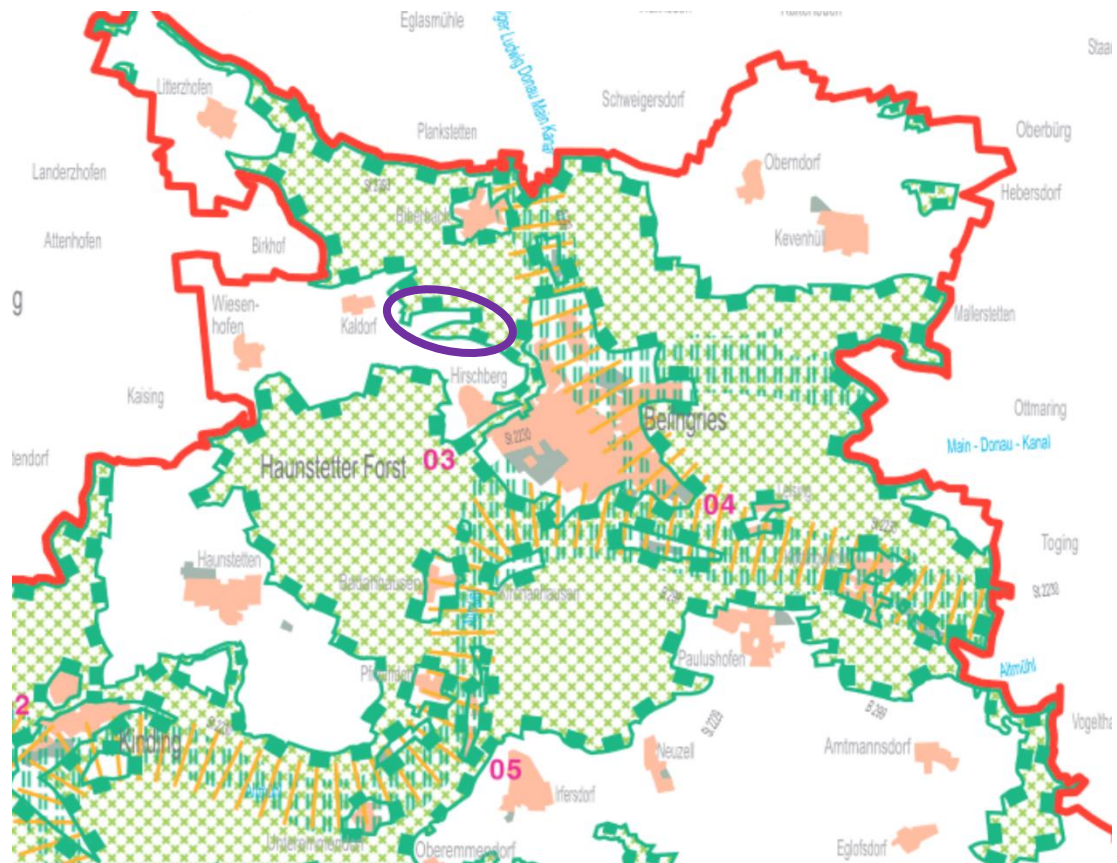


Abbildung Regionalplan Karte 3 „Landschaft und Erholung“

### Flächennutzungs- und Landschaftsplan

Die Stadt Beilngries verfügt über einen wirksamen Flächennutzungsplan mit Landschaftsplan. Dieser stellt innerhalb der Änderungsbereiche Flächen für die Landwirtschaft (Acker) dar.

Da die im Bebauungsplan getroffenen Festsetzungen und Gebietseinstufungen mit den Darstellungen des wirksamen Flächennutzungsplanes nicht übereinstimmen, wird dieser im Parallelverfahren gem. § 8 Abs. 3 Nr. 1 BauGB geändert. Entsprechend den geplanten Festsetzungen des Bebauungsplanes wird darin eine Sonderbaufläche Zweckbestimmung „Photovoltaik“ mit randlichen Flächen für Maßnahmen zum Schutz, zur Pflege und zur Entwicklung von Boden, Natur und Landschaft (Ausgleichsfläche) dargestellt.

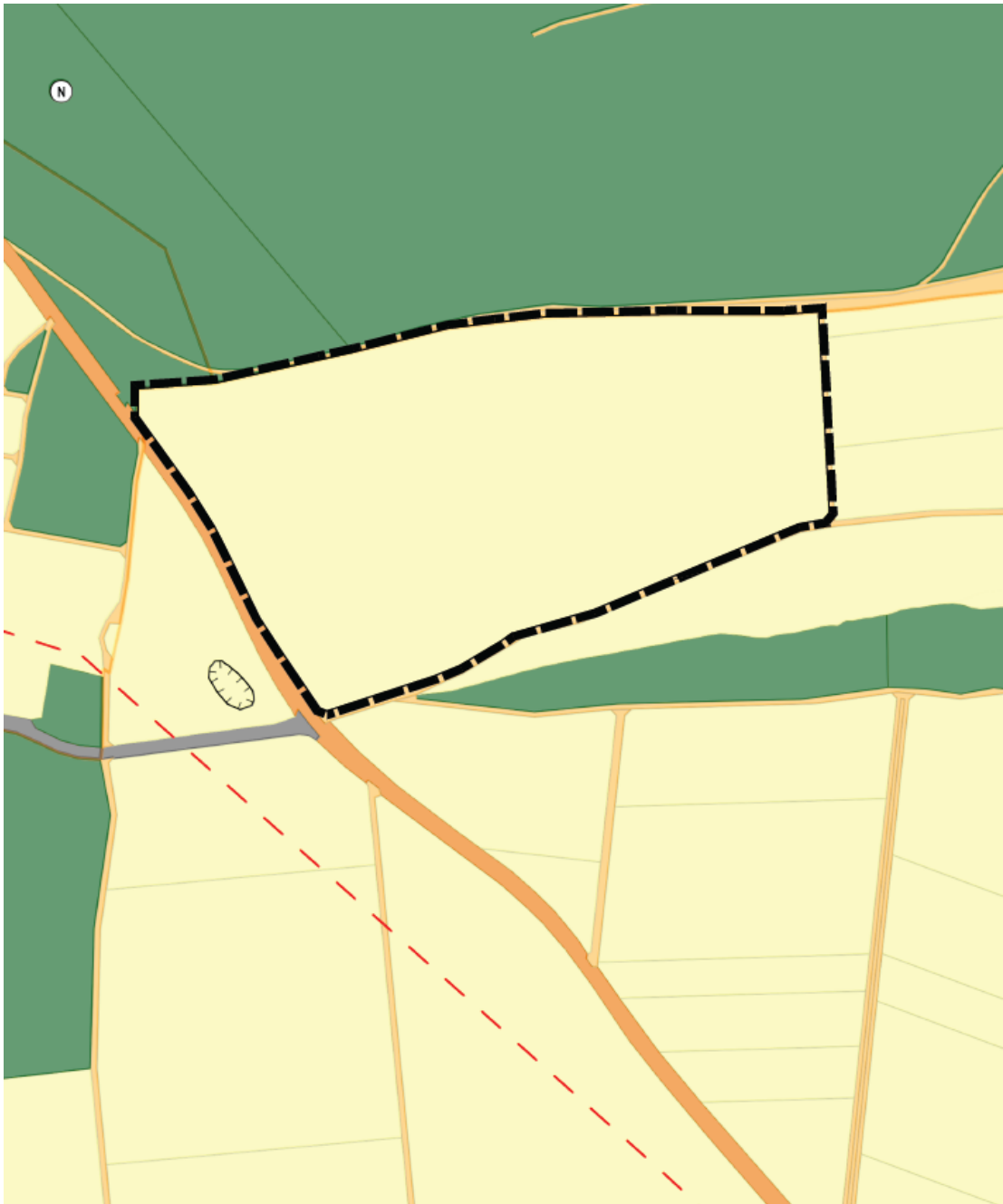


Abb.: Ausschnitt aus dem wirksamen Flächennutzungsplan mit Abgrenzung des Änderungsbereiches (nicht maßstäblich)

### **Schutzgebiete des Naturschutz- und Wasserrechts**

Das Plangebiet befindet sich im Naturpark Altmühltal, jedoch außerhalb der Schutzzone. Die Erholungsschwerpunkte im Stadtgebiet liegen in den Talräumen (insb. Altmühltal und Sulztal) und somit etwas abseits des von der Planung berührten Landschaftsraumes.

Darüber hinaus befinden sich keine Schutzgebiete des Naturschutz- und Wasserrechts im räumlich-funktionalen Zusammenhang zum Plangebiet. Diese schließen sich mit den Waldflächen im Norden und den Magerrasen und -brachen des Birkentales im Süden an.



#### 4. **Begründung der Standortwahl / Alternativenprüfung**

Die Planung erfolgt auf Antrag eines Vorhabenträgers, der im Besitz des Flurstücks für die beabsichtigte Betriebsdauer der Photovoltaik-Freiflächenanlage ist. Das Plangebiet befindet sich innerhalb der Flächenkulisse der im Erneuerbare-Energien-Gesetz (EEG) 2021 verankerten „landwirtschaftlich benachteiligten Gebiete“. Darin sind PV-Freiflächenanlagen mit einer Nennleistung über 750 kWp und bis maximal 20 MWp auf Acker- und Grünlandflächen in diesen Gebieten förderfähig, sofern die Bundesländer eine entsprechende Rechtsverordnung dazu erlassen. Bayern hat dies mit der "Verordnung über Gebote für Freiflächenanlagen" getan und unterstützt somit den Ausbau bayerischer PV-Freiflächenanlagen.

Die überplante Fläche befindet sich auf einer von intensiver landwirtschaftlicher Nutzung geprägten und dadurch weitgehend ausgeräumten und strukturarmen Hochfläche ohne besondere kulturlandschaftliche Merkmale oder wertgebende Landschaftsstrukturen. Der Landschaftsraum sowie das gesamte westliche Stadtgebiet weisen keine Vorbelastungen im Sinne des LEP 6.2.3 auf. Die Anlage dient dazu den Energiebedarf des westlich gelegenen Steinbruches zu decken.

Aufgrund der bestehenden Eingrünung mit den Waldflächen im Norden, Osten und Süden weist der Standort eine geringe Fernwirkung auf bzw. diese kann durch die geplante Eingrünung wirksam gemildert werden.

Im Zusammenhang mit der Deckung des Energiebedarfes für den Steinbruch und der geringen Fernwirkung wird der Standort als hinreichend geeignet angesehen, eine weitere Prüfung von Standortalternativen wird daher nicht für erforderlich erachtet.

Da die Ziele des Klimaschutzes aufgrund des spürbaren Klimawandels immer mehr an Bedeutung gewinnen, möchte die Stadt hierzu, auch in Verantwortung gegenüber heutigen und zukünftigen Generationen, ihren Beitrag leisten. Die beplante Fläche steht für die Errichtung einer PV-Anlage unmittelbar zur Verfügung, weswegen die Planung aufgrund des oben genannten geringen bzw. lösbaren Konfliktpotenzials hinsichtlich der relevanten Umweltbelange am vorliegenden Standort weiterverfolgt werden soll.

#### 5. **Festsetzungskonzept zur geplanten Bebauung**

##### **Art der baulichen Nutzung**

Als Art der baulichen Nutzung wird entsprechend dem Planungsziel der Stadt ein Sondergebiet gemäß § 11 Abs. 2 BauNVO mit Zweckbestimmung „Photovoltaik-Freiflächenanlage“ festgesetzt. Es sind nur für das Vorhaben und deren Pflege notwendige Nebenanlagen (Trafostationen, Wechselrichter, technische Anlagen zur Speicherung bzw. Pflege des Sondergebietes durch Schafunterstand o.ä.) zulässig.

##### **Maß der baulichen Nutzung**

Mit der festgesetzten Grundflächenzahl von 0,7 gemäß § 19 BauNVO als Maß der baulichen Nutzung wird der Flächenanteil des Grundstücks geregelt, der von baulichen Anlagen (Modultische) insgesamt überdeckt werden darf. Im Umkehrschluss dürfen mind. 30 % der Fläche (Bereiche randlich und zwischen den Modultischreihen) nicht baulich überdeckt werden. Dies stellt eine ausreichende Bewässerung und Belichtung des Bodens sicher.

Durch Nebenanlagen (Wechselrichter, Trafo etc.) darf die GRZ geringfügig mit einer Flächengröße bis zu 700 qm überschritten werden. Dies ermöglicht eine für das Vorhaben mit der Anlagengröße ausreichende und eine flexible Errichtung (Lage) der erforderlichen Nebenanlagen für den Betrieb der Anlage.

### **Festsetzung zur Höhenentwicklung**

Die maximale Höhe der baulichen Anlagen (hier Modultische) wird auf 3,8 m über natürlichem bzw. nur geringfügig angepasstem (siehe Gestaltungsfestsetzungen C 4) Gelände beschränkt, um Fernwirkungen über die randlichen Gehölzstrukturen hinweg zu minimieren bzw. zu vermeiden. Nebenanlagen sind bis zu einer Höhe von 4,0 m zulässig, um ggf. auch eine Infrastruktur zur Speicherung zuzulassen. Zur Überwachung sind Kameramasten bis 8,0 m zulässig.

### **Überbaubare Grundstücksflächen**

Die Festsetzung der überbaubaren Grundstücksflächen erfolgt durch Baugrenzen. Mit der festgesetzten Baugrenze kann das Sondergebiet für diese Zwecke vollständig ausgenutzt werden. Innerhalb der Baugrenze sind Solarmodule sowie Nebenanlagen wie Betriebs- und Versorgungsgebäude zulässig.

Die Errichtung von Einfriedungen ist außerhalb der Baugrenze zulässig, jedoch nur innerhalb des dargestellten Sondergebiets. Zur Klarstellung der Lage des Zauns ist dieser festgesetzt. Die eingezäunte Fläche ist die Grundlage zur Berechnung des erforderlichen naturschutzfachlichen Ausgleichs.

Zufahrten, Aufstellflächen und Erschließungswege sind außerhalb der Baugrenzen in den im Bebauungsplan gekennzeichneten Bereichen zulässig. Dadurch sollen unnötige Versiegelungen vermieden werden.

### **Bodenschutz und Wasserschutz**

Die Festsetzung, dass Solarmodule ausschließlich aufgeständert sein dürfen und Ramm- und Schraubfundamente zu verwenden sind, trägt zur Minimierung der Bodenversiegelung als ergänzende Vorschrift zum Umweltschutz bei. Zur Minimierung der Bodenversiegelung trägt auch bei, dass interne Erschließungswege in unbefestigter und begrünter Weise auszuführen und auf 2 % des Sondergebiets beschränkt sind. Als ergänzende Umweltvorschrift im Hinblick auf die Versickerung von Niederschlägen dient die Festsetzung, dass auf den Grundstücksflächen anfallendes Niederschlagswasser innerhalb des Geltungsbereichs flächenhaft über die belebte Bodenzone in den Untergrund zu versickern ist.

Mit den Festsetzungen zum Umgang mit dem Niederschlagswasser und den Regelungen für Zufahrten und befestigte Flächen wird den Belangen des Boden- und Wasserschutzes Rechnung getragen (Vermeidung von Bodenversiegelungen und Versickerung).

Zur Verhinderung von Einträgen in das Grundwasser dient die Vorschrift, nur beschichtete Metalldächer bei Technikgebäuden zu verwenden und bei der Reinigung nur Wasser unter Ausschluss von grundwasserschädigenden Chemikalien zu verwenden.

### **Grünordnung und Ausgleichsflächen**

Die Maßnahmen zur Freiflächengestaltung (Verwendung von autochthonem Saatgut, Pflege der Flächen) dienen dazu, eine artenreiche und vielfältige Begrünung innerhalb des Sondergebiets sicherzustellen. Dazu dienen auch die Hinweise zur Entwicklung und Pflege innerhalb des Sondergebiets (Mahdzeitpunkt und Intensität der Beweidung) sowie der Ausschluss von Düngung und Pflanzenschutz.

Damit Insekten Überwinterungsmöglichkeiten haben, sind innerhalb der Modulfläche Altgrasstreifen vorgesehen.

Die internen Ausgleichsmaßnahmen dienen dazu, die Anlage einzugrünen und in die Landschaft einzubinden sowie eine Biotopvernetzung zu erzielen. Ferner werden zu wertvollen Vegetationsbeständen Pufferzonen eingerichtet.

Die Verwendung von autochthonem Saatgut Herkunftsregion 14 „Fränkische Alb“ und standortgerechten, heimischen Arten bei Gehölzpflanzungen aus dem Wuchsgebiet Wuchsgebiet 5.2 (Fränkische und schwäbische Alb), dient dem Schutz und Erhalt der

heimischen Artenvielfalt. Zum Schutz der Natur mit ihrer Artenvielfalt sowie aus Gründen des Boden- und Grundwasserschutzes ist der Einsatz von synthetischen Düngemitteln und Pflanzenschutzmitteln auf Ausgleichsflächen ausgeschlossen. Die Festsetzungen zur Pflege der Ausgleichsflächen dienen dazu, die gewünschte Entwicklung der Vegetation auf den Ausgleichsflächen zu erzielen.

Die externen Ausgleichsflächen dienen dazu, den erforderlichen restlichen naturschutzfachlichen Ausgleich zu decken. Ferner sind Vorkehrungen zur Vermeidung vorgesehen, um Gefährdungen geschützter Tier- und Pflanzenarten (hier Feldvögel), die Verbotstatbestände gem. § 44 Abs. 1 i.V.m. Abs. 5 BNatSchG auslösen könnten, zu vermeiden (siehe Teil A 9 und A10).

Mit den internen und externen Ausgleichsmaßnahmen erfolgt der naturschutzfachliche Ausgleich für das geplante Sondergebiet.

Die Maßnahmen sind spätestens ein Jahr nach Aufnahme der Nutzung der Anlage durchzuführen. Die Festsetzung regelt eine zeitnahe Umsetzung der Ausgleichsflächen, wenn der Bau der Anlage abgeschlossen ist und ein mögliches Überfahren der Ausgleichsflächen nicht mehr stattfinden wird.

### **Gestaltungsfestsetzungen**

Für ein ruhiges Erscheinungsbild der Anlage in der freien Landschaft sind die Modultische in parallel zueinander aufgestellten Reihen mit einem Mindestabstand von 2,0 m mit einer geringfügigen Toleranz/Abweichung von 15 cm zwischen den Reihen zu errichten. Infolge von unterschiedlichen Geländeneigungen innerhalb des Geltungsbereiches sind die Abstände variabel zu halten, um Verschattungen zu vermeiden. Der Mindestabstand von der Tischunterkante bis zum Gelände mit 0,8 m ermöglicht eine Beweidung.

Geländeveränderungen sind aufgrund der Lage in der freien Landschaft und zur Berücksichtigung der agrarstrukturellen Belange hinsichtlich des späteren Rückbaus und der möglichen Wiederaufnahme einer landwirtschaftlichen Nutzung auf das unbedingt notwendige Maß begrenzt. Die Höhe von Einfriedungen ist zum Schutz des Landschaftsbildes auf max. 2,5 m über Oberkante Gelände beschränkt, ebenso ist sichergestellt, dass die Einfriedungen in für Kleintiere durchlässiger Weise zu gestalten sind. Die Höhe ist zum Schutz (Starkstrom) und zur Verhinderung des Zutritts Unbefugter erforderlich.

Informationstafeln sind auf das Vorhaben bezogen bis zu einer Gesamtflächengröße von 4 m<sup>2</sup> zulässig. Außenbeleuchtungen sind aufgrund der Lage inmitten der Landschaft unzulässig.

Die Festsetzungen zur Gestaltung von Gebäuden trägt den unterschiedlichen Gebäudetypen bei Trafostationen auf dem Markt Rechnung.

### **Hinweise**

Unter den Hinweisen werden Maßnahmen formuliert, die zur Ausführung beachtet werden müssen (Einhaltung der Grenzabstände bei Pflanzungen, Umgang mit Bodendenkmälern, Bodenschutz, Gehölzschutz) und die bestehende benachbarte Nutzungen berücksichtigen (Duldung landwirtschaftliche Immissionen) und eine Regelung, welche die Nutzung nach Ende der Stromproduktion (Rückbauverpflichtung) sicher stellt.

## 6. Erschließung

### Verkehrliche Erschließung

Die Erschließung der geplanten FF-PVA erfolgt von der westlich verlaufenden Kreisstraße EI 23 zwischen Hirschberg und Kaldorf über die befestigte Zufahrt Flurnummer 262 im Süden. Als Zufahrt zur geplanten Bauflächen ist zwischen den geplanten randlichen Ausgleichsflächen eine private Verkehrsfläche festgesetzt.

Die bestehenden Straßen/Wege zur Anlagenfläche sind für Bau und Betrieb der PV-Anlage ausreichend dimensioniert und leistungsfähig, die Zuwegung zur Anlagenfläche selbst wird für den Bau der Anlage entsprechend befestigt. Ein weiterer Ausbau ist nicht erforderlich.

### Einspeisung

Die Einspeisung wird noch geklärt.

### Ver- und Entsorgung

Da die Flächen zwischen und unter den Modultischen unversiegelt bleiben, soll das (über die Modultische) anfallende Niederschlagswasser weiterhin flächig vor Ort über die belebte Oberbodenzone versickern. Die Sammlung und Einleitung von Oberflächenwasser in einen Vorfluter sind nicht erforderlich und nicht geplant (siehe B 4.5).

## 7. Immissionsschutz

Mit dem Betrieb der Anlage sind optische Immissionen aufgrund von Blendwirkungen durch Reflexionen des Sonnenlichts von den Modulen verbunden. Diese werden durch die Verwendung von reflexionsarmen Solarmodulen reduziert.

Gemäß § 3 des Bundes-Immissionsschutzgesetzes (BImSchG) sind Immissionen als schädliche Umwelteinwirkungen zu werten, sofern sie nach Art, Ausmaß oder Dauer geeignet sind, Gefahren, erhebliche Nachteile oder erhebliche Belästigungen für die Allgemeinheit oder für die Nachbarschaft herbeizuführen.

Gut 850 m nordwestlich befindet sich die Ortschaft Kaldorf, etwa 900 m südlich liegt der Ortsteil Hirschberg. Gemäß dem Hinweispapier der Bund/Länder-Arbeitsgemeinschaft Immissionsschutz (LAI) zu Lichtimmissionen erfahren Immissionsorte, die sich weiter als ca. 100 m von einer Photovoltaikanlage entfernt befinden, erfahrungsgemäß nur kurzzeitige Blendwirkungen. Lediglich bei ausgedehnten Photovoltaikparks könnten auch weiter entfernte Immissionsorte noch relevant sein.

Eine Beeinträchtigung von Anwohnern der OT Beilngries im Sinne der LAI-Lichtleitlinie durch Reflexionen kann aufgrund der Ausrichtung der Module nach Osten und Westen, der Waldflächen im Norden und der Topographie ausgeschlossen werden. Eine Blickbeziehung zu den Ortsteilen Kaldorf und Hirschberg besteht aufgrund der Topographie und Vegetation nicht.

Zur Kreisstraße EI 23 wird eine Blendwirkungen noch untersucht.

## 8. Denkmalschutz

In der unmittelbaren Umgebung des Geltungsbereichs befindet sich etwa 150 m nordwestlich das Bodendenkmal:

- D-1-6934-0065 - Grabhügel vorgeschichtlicher Zeitstellung

Eventuell zutage tretende Bodendenkmäler unterliegen der Meldepflicht an das Bayerische Landesamt für Denkmalpflege oder an die Untere Denkmalschutzbehörde gemäß Art. 8 Abs. 1-2 DSchG. Zum landschaftsbildprägenden Baudenkmal Hirschberg übt das geplante Vorhaben keine verunstaltende oder bedrängende Wirkung aus.

## **9. Grünordnung und Eingriffsregelung**

### **9.1 Gestaltungsmaßnahmen**

Um die geplante FF-PVA werden zur freien Landschaft und dessen Einzäunung begründende und abschirmende Gehölzstrukturen angelegt (Hecken, Gebüsch, (Wild)Obstbäume).

### **9.2 Eingriffsermittlung**

Die zu erwartenden Eingriffe in Natur und Landschaft wurden im Rahmen der gemeindlichen Abwägung berücksichtigt. Die weitere Ermittlung und Beschreibung der Auswirkungen des Vorhabens und der Eingriffe befindet sich im Teil B Umweltbericht.

#### **Eingriffsminimierung**

Neben der Schaffung von Ausgleichsflächen erfolgt die Berücksichtigung der Belange des Naturschutzes und der Landschaftspflege durch folgende festgesetzte Maßnahmen:

- Umwandlung von Acker in Extensivgrünland unter Verwendung von Regiosaatgut im Bereich des Sondergebietes
- Standortangepasste Beweidung und/oder ein- bis zweischürige Mahd mit spätem erstem Schnittzeitpunkt (ab 15. Juni)
- Geringe Bodeninanspruchnahme durch Verankerung der Module durch Ramm- oder Schraubfundamente und unbefestigte Ausführung interner Erschließungswege
- Oberflächenreinigung der Photovoltaikmodule nur mit Wasser unter Ausschluss von grundwasserschädigenden Chemikalien
- Versickerung des (über die Module) anfallenden Niederschlagswassers vor Ort über die belebte Oberbodenzone
- Verwendung kleintierdurchlässiger Zäune zwischen FF-PVA und Ausgleichsflächen
- Standortwahl: Ackerfläche ohne wertgebende Vegetationsstruktur
- Keine Überplanung naturschutzfachlich wertvoller Bereiche, Schaffung von Pufferstreifen zu wertgebenden Vegetationsbeständen wie den Magerrasenbeständen und mageren Brachen im Birkental und dem Waldrand im Norden.
- Beschränkung der max. Höhe baulicher Anlagen

## Ermittlung des Eingriffs und Bewertung der Eingriffsfläche

Zur Ermittlung der Eingriffsintensität wurde der Vegetationsbestand erhoben und die Funktionen des Geltungsbereiches für den Schutz der Naturgüter bewertet.

Die Eingriffsbewertung erfolgt gem. Leitfaden zur Eingriffsregelung des Bayerischen Staatsministeriums für Landesentwicklung und Umweltfragen „Bauen im Einklang mit Natur und Landschaft“.

## Bewertung der Eingriffsfläche

Schutzgut	Einstufung lt. Leitfaden StMLU
Arten und Lebensräume	Acker großflächig genutzt (gewisses Habitatpotenzial für Feldvögel), Kategorie I-II
Boden	anthropogen überprägter Boden mit überwiegend mittlerer Ertragsfunktion, teils höherer Ertragsfunktion, Kategorie II
Wasser	Flächen mit hohem intaktem Grundwasserflurabstand, Karstgebiet mit hoher Empfindlichkeit, Kategorie II
Klima und Luft	Flächen mit Kaltluftentstehung ohne Zuordnung zu Belastungsgebieten, Kategorie I
Landschaft	ausgeräumte strukturarme Agrarlandschaft, keine Vorbelastungen, Lage an der vielbefahrenen EI 23, Kategorie I-II
<b>Gesamtbewertung</b>	<b>Kategorie I-II</b> Flächen mit geringer (bis mittlerer) Bedeutung für Naturhaushalt und Landschaftsbild

## Ermittlung Eingriffsschwere

Der Bebauungsplan setzt zwar eine GRZ von 0,7 fest, was gemäß dem o.g. Leitfaden prinzipiell einen hohen Versiegelungs- bzw. Nutzungsgrad bedeutet. Da die GRZ im vorliegenden Fall aber weitgehend die von den Modultischen überschirmte Fläche widerspiegelt, die weitgehend unversiegelt bleibt und als Extensivgrünland entwickelt wird, ist die Eingriffsschwere insgesamt gering.

## Festlegung des Kompensationsfaktors

Gemäß dem Schreiben des Bayerischen Staatsministeriums des Inneren vom 13.12.2021 zu Freiflächen-Photovoltaikanlagen ist keine Kompensation erforderlich bei  $GRZ \leq 0,5$  und Pflege und Entwicklung des Grünlandes innerhalb des Sondergebiets zum Biotoptyp „mäßig extensiv genutztes, artenreiches Grünland“ (= BNT G212 nach BayKomV) sowie ergänzende Maßnahmen zur Einbindung in die Landschaft.

Alternativ ergibt sich der Kompensationsfaktor aus dem Maß der baulichen Nutzung, hier  $GRZ = 0,7$ . Die GRZ als Faktor mit 0,7 anzuwenden wird der Eingriffsermittlung nicht gerecht, da die überplanten Flächen unversiegelt bleiben und lediglich Acker in

Grünland umgewandelt wird. Daher erfolgt die Eingriffsermittlung in Anlehnung an das Schreiben des Bayerischen Staatsministeriums des Inneren vom 19.11.2009 zu Freiflächen-Photovoltaikanlagen. Hier liegt der Kompensationsfaktor für Anlagen im Regelfall bei 0,2. Dieser Regelfall ist vorliegend gegeben, da aufgrund der hohen GRZ kein artreiches Grünland im geplanten Sondergebiet entwickelt werden kann.

Bei dem Geltungsbereich wird die umzäunte Fläche des Sondergebiets angesetzt. Die um das Sondergebiet liegenden Ausgleichsflächen werden nicht mit eingeschlossen. Im Bestand werden die Flächen als Acker genutzt.

Teilfläche	Eingriffs- fläche	Ausgleichs- faktor	Ausgleichs- bedarf
Sondergebiet „Photovoltaik“ + Private Verkehrsflächen	95.180,7 qm	x 0,2	19.036,14 qm
Summe			<b>19.036 qm</b>

Die Eingriffsfläche wird als Acker genutzt und künftig als Grünland extensiv bewirtschaftet.

Mit den vielfältigen und strukturverbessernden Maßnahmen wird die landwirtschaftlich intensiv genutzte Fläche im Geltungsbereich naturschutzfachlich aufgewertet und neue Lebensraumstrukturen geschaffen. Gegenüber der konventionellen landwirtschaftlichen Nutzung entstehen ein kleinteiligeres Lebensraummosaik und Habitatpotenzial für eine Vielzahl von Arten(gruppen), z.B. Heckenbrüter wie Goldammer, Fledermäuse, Insekten und Kleinsäuger. Ferner wird die Nutzung extensiviert.

In Verbindung mit den Vermeidungs- und Ausgleichsmaßnahmen ist der Eingriff insgesamt als gering zu werten, vielmehr gewinnt der Landschaftsraum aus naturschutzfachlicher Sicht voraussichtlich an Wert.

### 9.3 Ausgleichsflächen

Zur Kompensation des mit der Anlage der FF-PVA verbundenen naturschutzrechtlichen Eingriffs sind innerhalb des Geltungsbereiches des Bebauungsplanes, rund um die geplante Baufläche, auf einer Fläche von insgesamt 25.967 qm interne Ausgleichsmaßnahmen festgesetzt. Die Flächen werden im Bestand wie die Eingriffsfläche allesamt ackerbaulich genutzt.

Folgende Maßnahmen sind gem. Abgrenzungen in der Planzeichnung umzusetzen.

- Maßnahme 1:

Entwicklung von Gras-Krautfluren durch Einbringen einer Regiosaatgutmischung für Säume mittlerer Standorte oder durch Heudruschverfahren; Erhaltung durch abschnittsweise Mahd von ca. 50% der Fläche im Herbst jeden Jahres.

Zielvegetation (BNT): G212 Mäßig extensiv genutztes, artreiches Grünland (8 WP).

> dient als Puffer zum Waldrand und zur Vernetzung.

- Maßnahme 2:

Anlage und Entwicklung einer vielfältigen, naturnahen Gehölzstruktur aus Heckenabschnitten, kleineren Strauchgruppen und Einzelsträuchern (15 - 20 Stück . verteilt auf 10 m Länge); überwiegend dornentragende Straucharten gemäß Artenliste. Die ersten 3 Jahre ist eine Anwachspflege (Pflanzschnitt, wässern, ggf. Verbissschutz) durchzuführen. Die langfristige Pflege ist bei Bedarf durch abschnittsweises „auf den Stock setzen“ im mehrjährigen Turnus (alle 10-15 Jahre) fachgerecht durchzuführen. Alle Gehölze sind dauerhaft zu erhalten, Ausfälle sind gleichartig zu ersetzen. Für Gehölzpflanzungen sind ausschließlich Arten autochthoner Herkunft in der Mindestgröße 60/100 zu verwenden.

Zielvegetation (BNT): Komplex aus G212 und B112 (8 und 10 WP abzgl. Timelag – 2 WP= 8 WP).

> dient der Eingrünung der Anlage, der Vernetzung der umliegenden Gehölzbestände sowie der Förderung eines strukturreichen Halboffenlandes.

- Maßnahme 3

Anlage von Heckenstrukturen (dreireihig) durch die Pflanzung von Sträuchern. Pflege, Pflanzenarten und -größe wie Maßnahme 2.

Zielvegetation (BNT): Komplex B112 (10 WP abzgl. Timelag – 2 WP= 8 WP).

> dient der Eingrünung der Anlage, der Vernetzung der umliegenden Gehölzbestände sowie der Förderung eines strukturreichen Halboffenlandes.

- Maßnahme 4

Pflanzung von Wildobstbäumen oder Obstbäumen (Hochstämme, regionale Sorten Pflanzabstand 10 m) gem. Planzeichnung. Düngung und Pflanzenschutz sind in den ersten fünf Jahren für zu pflanzenden Obstbäume zulässig, im Anschluss an die 5 Jahre nur in Ausnahmefällen zur Verhinderung eines Absterbens der Obstbäume durch Mangelernährung oder/und Schädlings- bzw. Krankheitsbefall.

Zielvegetation (BNT): Komplex aus B432 Streuobstbestände im Komplex mit intensiv bis extensiv genutztem Grünland, mittlere bis alte Ausbildung und (10 WP abzgl. Timelag – 2 WP= 8 WP).

> Förderung eines strukturreichen Halboffenlandes an einem mageren Standort in Kontakt zum Lebensraum aus Magerrasen und -brachen im Birkental.

- Maßnahme 5

Schaffung von Kleinstrukturen für Insekten (Totholzhaufen, -meiler / Wurzelstöcke, „Insektenhotel“, Haufen mit sandigem Rohboden). Insgesamt sind 4 Strukturen herzustellen. Steinhaufen und sandige Rohbodenstellen (2 Stück) müssen einen Durchmesser von mind. 3 m haben, die Körnung der Steine liegt zwischen 5 cm bis 40 cm. Die Haufen sind alle drei Jahre im September fachgerecht freizustellen. Die Totholzstellen (2 Stück) müssen eine Mindestgröße von 6 qm pro Haufen aufweisen.

> Lebensraumrequisiten für Reptilien im Zusammenhang mit den mageren Standorten im Birkental.

- Maßnahme 6:

Anlage und Entwicklung von Extensivgrünland magerer, trockener Standorte durch Einbringen einer Regiosaatgutmischung oder im Heudruschverfahren mit anschließender extensiver Pflege (Schafbeweidung oder alternativ zweimalige Mahd ab Mitte Juli und ab Anfang September mit Mahdgutabfuhr).



Zielvegetation (BNT): G212 Mäßig extensiv genutztes, artenreiches Grünland (8 WP).  
> dient als Lebensraum im Kontakt zu den mageren Standorten im Birkental.

Die Flächen werden im Bestand wie die Eingriffsfläche allesamt als Acker genutzt.  
Durch die Ausgleichsmaßnahmen entstehen hochwertige Biotopstrukturen.  
Innerhalb des Sondergebiets erfolgt eine extensive Grünlandnutzung.

### Übersicht Ausgleichsmaßnahmen

Ausgleichsbedarf			Ausgleichsflächen	
Eingriffsfläche in qm	KF	Ausgleichsbedarf in qm	Ausgleichsfläche in qm	Flächengröße in qm
SO PV und Verkehrsfl. (Acker, artenarm) 95.180,7	0,2	19.036,14	Interne Ausgleichsfläche Gras-Kraut-Säume und Gehölzen (12.384) und Flächen mit Hecken (2.887) Obstwiese mit naturnahen Gehölzstruktur (10.695)	25.967
			Ggf. CEF-Fläche für Feldvögel wie Feldlerche: Blühstreifen und Ackerbrache (wird ggf.ergänzt)	
Summe		<b>19.036</b>		<b>25.967</b>

Das Defizit wird mit externen Ausgleichsflächen (wird noch ergänzt), die auch dem Artenschutz dienen, ausgeglichen.

## 10. Artenschutzprüfung

Eine spezielle artenschutzrechtliche Prüfung (saP) wird derzeit als Worst-Case-Szenario erstellt (saP durch Büro Genista). Mit Vorkommen von Feldlerchen und ggf. Wiesenschafstelze ist aufgrund der Größe der landwirtschaftlichen Fläche trotz der Kulissenwirkung durch die Gehölzbestände im Norden, Osten und Süden zu rechnen. Vogelarten der Gilde der Gebüsch- oder Höhlenbrüter sind vom Vorhaben nicht betroffen und werden durch die geplanten Eingrünungsmaßnahmen gefördert.

In der folgenden Übersicht wird überschlägig eine mögliche Betroffenheit von saP-relevanten Arten betrachtet.

<b>Artengruppe</b>	<b>Kartierungen saP-relevanter Arten</b>	<b>Verbotstatbestände</b>	<b>Ausnahme nach § 45 Absatz 7 BNatSchG</b>
Säugetiere / Fledermäuse	Quartiere von Fledermausarten sind nicht betroffen. Ein Verlust potenzieller Leitstrukturen ist nicht gegeben.	nicht einschlägig	nicht erforderlich
Säugetiere / Biber, Feldhamster, Luchs	Keine Nachweise im Vorhabenbereich.	nicht einschlägig	nicht erforderlich
Amphibien	Laichgewässer nicht vorhanden.	nicht einschlägig	nicht erforderlich
Reptilien	Auf Ackerstandorten nicht vorhanden, entlang der Säume im Norden entlang des Waldrandes nicht auszuschließen, im Süden am Rande des Birkentales zu erwarten. Saumstrukturen werden nicht beeinträchtigt, sondern deutlich erweitert, Lebensraumrequisiten für Reptilien werden geschaffen	bei Durchführung von Maßnahmen zur Vermeidung von Störungen nicht einschlägig	nicht erforderlich
Libellen	Larvalgewässer nicht vorhanden.	nicht einschlägig	nicht erforderlich
Käfer	Keine Bäume durch Vorhaben betroffen.	nicht einschlägig	nicht erforderlich
Schmetterlinge	Relevante Futterpflanzen auf Acker und Grünlandstandorten nicht vorhanden. Saumstrukturen bleiben erhalten bzw. werden erweitert.	nicht einschlägig	nicht erforderlich
Weichtiere / Großkrebse	Laichgewässer nicht vorhanden.	nicht einschlägig	nicht erforderlich
Vögel	Am Boden brütende Arten wie die Feldlerche und Wiesenschafstelze sind aufgrund der großflächigen Ackerlage trotz Gehölzkulisse im Norden, Osten und Westen nicht ausgeschlossen.	bei Durchführung von CEF-Maßnahmen und Maßnahmen zur Vermeidung von Störungen nicht einschlägig	nicht erforderlich

Tabelle: Abschätzung mögliche Betroffenheit von saP-relevanten Tierarten

Zur Vermeidung von Verbotstatbeständen im Sinne des § 44 BNatSchG sind folgende Maßnahmen vorgesehen:

- Zauneidechse:

Bauzeitliche Abzäunung entlang des Flurweges 262 auf der Südseite zum Birken-  
tal durch einen Reptilienzaun und mehrmalige Überprüfung durch eine fachkun-  
dige Person auf die Funktionsfähigkeit (kein Einknicken des Zaunes usw.) wäh-  
rend der Bauausführung oder Durchführung der Baumaßnahmen außerhalb des  
Aktivitätszeitraums der Zauneidechse, d.h. nicht von Anfang April bis Ende Sep-  
tember.

Gestaltungsmaßnahmen mit Schwerpunkt Artenschutz:

Schaffung von Lebensraumrequisiten (siehe Maßnahme 5 in 9.3)

- Bodenbrüter

Die Baumaßnahmen (Erdbauarbeiten) sind entweder außerhalb der Brutzeit von  
Vogelarten zwi-schen Ende September und Ende Februar durchzuführen oder  
ganzjährig, sofern durch anderweiti-ge geeignete Vergrämungsmaßnahmen (z.B.  
Herstellung einer Schwarzbrache (d.h. Ackerflächen alle 7 Tage grubbern und eg-  
gen), oder Anbringen von Flatterbändern (d.h. ca. alle 20 m Pfosten aufstellen, mit  
angebrachten Flatterbändern), i.V.m. funktionswirksamen CEF-Maßnahmen si-  
cher-gestellt wird, dass artenschutzrechtliche Verbotstatbestände im Sinne des §  
44 BNatschG nicht erfüllt werden.

Bei Durchführung der festgesetzten Maßnahmen (Planteil B 4.1 und B 4.2) ist davon  
auszugehen, dass durch das Planungsvorhaben keine populationsbezogene Ver-  
schlechterung des Erhaltungszustandes der saP-relevanten Tierarten erfolgt, da die  
ökologische Funktion im räumlichen Zusammenhang gewahrt bleibt. Verbotstatbe-  
stände nach § 44 BNatSchG lassen sich folglich vermeiden.

Sofern Feldvögel vom Vorhaben betroffen sein sollten, sind CEF-Flächen erforderlich,  
die im Sinne des § 44 Abs. 5 BNatSchG mit CEF-Maßnahmen für Feldvögel wie Feld-  
lerche vor dem eigentlichen baulichen Eingriff umgesetzt werden müssen.

Folgende Varianten zur Schaffung von Feldlerchenrevieren sollten vorran-  
gig umgesetzt werden:

- Herstellung einer Blühfläche durch Ansaat mit autochthoner, auch für die Lebens-  
raumansprüche der Feldlerche geeignete, kräuterreiche Regiosaatgutmischung  
Ursprungsgebiet 14 „Fränkische Alb“ Magerrasen mit Aussaatstärke 2 g und exten-  
sive Nutzung als Grünland mit Schnittzeitpunkt 1. September und Abfuhr des  
Mahdguts (kein Mulchen), Pflegeschnitt bei Bedarf im Frühjahr, um die Vegetation  
zu Brutbeginn niedrig zu halten; keine Düngung bzw. Verwendung von Pflanzen-  
schutzmitteln, Umbruch und Neuansaat spätestens nach 5 Jahren zur Vermeidung  
von dichtem Grasaufwuchs außerhalb der Brutzeit von 01.03. bis 01.09. Alternativ  
ist eine Schwarzbrache möglich. Aufrechterhaltung der Funktionsfähigkeit der  
Schwarzbrache durch jährlichen Umbruch außerhalb der Brutzeit von Anfang März  
bis Anfang September.
- Extensive Ackerbewirtschaftung durch streifenweise Bewirtschaftung mit Feld-  
früchten: Kein Anbau von Mais, Zuckerrüben, Klee und Ackergras; mind. 2 Winte-  
rungen (Getreide); Anbau von Körnerleguminosen, Klee, Luzerne oder Klee-  
Luzerne-Gemisch sowie Brachlegung jeweils max. einmal innerhalb von 5 Jahren  
zulässig; bei Fruchtfolgen ohne Körnerleguminosen ist der Anbau von Klee, Klee-  
Luzerne oder Klee-Luzerne-Gemisch in zwei Jahren möglich.

- Rotation der Blühstreifen und landwirtschaftliche Bewirtschaftungsstreifen im Rahmen einer Fruchtfolge sind möglich. Die Mindestfläche für die Blühstreifen von 0,2 ha pro Feldlerchenrevier darf dabei nicht unterschritten werden. Die Mindestbreite der Blühstreifen beträgt 15 m.
- Innerhalb von 5 Jahren ist mindestens zweimal eine Stoppelbrache mit spätem Umbruch im Herbst bzw. im Frühjahr durchzuführen.
- Verzicht auf den Einsatz chemischer Pflanzenschutzmittel (nach Zustimmung der UNB ist eine Einzelpflanzenbekämpfung mit chemischen Pflanzenschutzmitteln möglich).
- Verzicht auf mechanische und thermische Unkrautbekämpfung.
- Verzicht auf Untersaat.
- Bewirtschaftungsruhe nach der Saat im Frühjahr bis einschl. 30.06. eines Jahres. Bei akuter Verunkrautungsgefahr ist mit vorheriger Zustimmung der uNB eine Unkrautbekämpfung auch während der Zeit der Bewirtschaftungsruhe möglich.
- Nach Ende der Bewirtschaftungsruhe ist ein Mulchen der Fläche erst nach dem 31.08. erlaubt (Ausnahme bei akuter Verunkrautungsgefahr; s. o.). Hat sich kein erntefähiger Aufwuchs entwickelt, muss die Fläche mindestens gemulcht werden.

Alternativ zur Kombination Blühstreifen und Ackernutzung mit Bewirtschaftungsauflagen sind folgende Maßnahmen zur Schaffung von Feldlerchenrevieren zulässig, wenn eine streifenweise Bewirtschaftung mit Blühstreifen und Feldanbau nicht möglich ist:

- Einsaat einer standortspezifischen Saadmischung regionaler Herkunft unter Beachtung der standorttypischen Segetalvegetation auf 50 % der Fläche aus niedrigwüchsigen Arten mit Mindestbreite von 10 m und Mindestlänge von 100 m, Ansaat mit reduzierter Saatgutmenge (max. 50-70 % der regulären Saatgutmenge) zur Erzielung eines lückigen Bestands, Fehlstellen im Bestand sind zu belassen.
- Anlage eines selbstbegründenden Brachestreifens mit jährlichem Umbruch auf 50 % der Fläche mit Mindestbreite von 10 m und Mindestlänge von 100 m.
- Kein Dünge- und Pflanzenschutzmittel-Einsatz sowie keine mechanische Unkrautbekämpfung auf den Blüh- und Brachestreifen.
- Keine Mahd, keine Bodenbearbeitung während der Brutzeit von Anfang März bis Ende August.
- Herstellung der Funktionsfähigkeit der Blühstreifen durch jährliche Pflege mit Pflegeschnitt im Frühjahr vor Brutbeginn bis Anfang März, kein Mulchen.
- Erhaltung von Brache / Blühstreifen auf derselben Fläche für mindestens 2 Jahre (danach Bodenbearbeitung und Neuansaat i.d.R. im Frühjahr bis Ende Mai) oder Flächenwechsel. Bei einem Flächenwechsel ist die Maßnahmenfläche bis zur Frühjahrsbestellung zu erhalten, um Winterdeckung zu gewährleisten.

## **B Umweltbericht**

### **1. Einleitung**

#### **1.1 Anlass und Aufgabe**

Die Umweltprüfung ist ein Verfahren, das die voraussichtlichen Auswirkungen des Bauleitplans auf die Umwelt und den Menschen frühzeitig untersucht.

Die gesetzliche Grundlage liefert das Baugesetzbuch (BauGB) in der Fassung der Bekanntmachung vom 3. November 2017 (BGBl. I S. 3634), das zuletzt durch Artikel 11 des Gesetzes vom 08.10.2022 (BGBl. I S. 1726) geändert worden ist (§ 1 Aufgabe, Begriff und Grundsätze der Bauleitplanung, § 1a ergänzende Vorschriften zum Umweltschutz, § 2, vor allem Abs. 4 - Umweltprüfung).

#### **1.2 Inhalt und Ziele des Plans**

Die Max Bögl Stiftung & Co.KG hat als Vorhabenträger die Einleitung eines Verfahrens zur Aufstellung eines vorhabenbezogenen Bebauungsplans für die Errichtung einer Photovoltaik-Freiflächenanlage nordwestlich des Ortsteils Hirschberg innerhalb eines im Sinne des Erneuerbare-Energien-Gesetzes (EEG) 2021 „landwirtschaftlich benachteiligten Gebietes“ beantragt.

Der Geltungsbereich mit 12,1 ha liegt im westlichen Stadtgebiet von Beilngries (Landkreis Eichstätt, Regierungsbezirk Oberbayern) nördlich des OT Hirschberg. Das Gebiet umfasst das Flurstück 263 Gemarkung Hirschberg.

Mit der geplanten Photovoltaik-Freiflächenanlage kann das Ziel von Bund und Land unterstützt werden, den Anteil der Erneuerbaren Energien bei der zukünftigen Energiebereitstellung deutlich auszubauen und hierdurch den CO<sub>2</sub>-Ausstoß zu verringern. In Verantwortung gegenüber heutigen und vor allem künftigen Generationen möchte die Stadt hierzu einen wichtigen Beitrag leisten.

Details siehe Teil A der Begründung.

#### **1.3 Prüfung anderweitiger Planungsmöglichkeiten**

Die Planung erfolgt auf Antrag eines Vorhabenträgers, der im Besitz der Flurstücke für die beabsichtigte Betriebsdauer der Photovoltaik-Freiflächenanlage ist. Das Plangebiet befindet sich innerhalb der Flächenkulisse der im Erneuerbare-Energien-Gesetz (EEG) 2021 verankerten „landwirtschaftlich benachteiligten Gebiete“. Darin sind FF-PVA mit einer Nennleistung über 750 kWp und bis maximal 20 MWp auf Acker- und Grünlandflächen in diesen Gebieten förderfähig, sofern die Bundesländer eine entsprechende Rechtsverordnung dazu erlassen. Bayern hat dies mit der "Verordnung über Gebote für Freiflächenanlagen" getan und unterstützt somit den Ausbau bayerischer PV-Freiflächenanlagen.

Die überplante Fläche befindet sich auf einer von intensiver landwirtschaftlicher Nutzung geprägten und dadurch weitgehend ausgeräumten und strukturarmen Hochfläche ohne besondere kulturlandschaftliche Merkmale oder wertgebende Landschaftsstrukturen. Der Landschaftsraum sowie das gesamte westliche Stadtgebiet weisen keine Vorbelastungen im Sinne des LEP 6.2.3 auf. Die Anlage dient dazu den Energiebedarf des westlich gelegenen Steinbruches zu decken.

Aufgrund der bestehenden Eingrünung mit den Waldflächen im Norden, Osten und Süden weist der Standort eine geringe Fernwirkung auf bzw. diese kann durch die geplante Eingrünung wirksam gemildert werden.

Im Zusammenhang mit der Deckung des Energiebedarfes für den Steinbruch und der geringen Fernwirkung wird der Standort als hinreichend geeignet angesehen, eine weitere Prüfung von Standortalternativen wird daher nicht für erforderlich erachtet.

Da die Ziele des Klimaschutzes aufgrund des spürbaren Klimawandels immer mehr an Bedeutung gewinnen, möchte die Stadt hierzu, auch in Verantwortung gegenüber heutigen und zukünftigen Generationen, ihren Beitrag leisten. Die beplante Fläche steht für die Errichtung einer PV-Anlage unmittelbar zur Verfügung, weswegen die Planung aufgrund des oben genannten geringen bzw. lösbaren Konfliktpotenzials hinsichtlich der relevanten Umweltbelange am vorliegenden Standort weiterverfolgt werden soll.

## **2. Vorgehen bei der Umweltprüfung**

### **2.1 Untersuchungsraum**

Das Untersuchungsgebiet umfasst den Geltungsbereich sowie angrenzende Nutzungen im Umfeld um den Geltungsbereich (Wirkraum), um weiterreichende Auswirkungen bewerten zu können (Bsp. Emissionen, Auswirkungen auf Biotopverbund etc.).

### **2.2 Prüfungsumfang und Prüfungsmethoden**

Geprüft werden gem. BauGB

#### **§ 1 Abs. 6 Nr. 7:**

- a) Auswirkungen auf Fläche, Tiere, Pflanzen, Boden, Wasser, Luft, Klima und das Wirkungsgefüge zwischen ihnen sowie die Landschaft und die biologische Vielfalt
- b) Erhaltungsziele und Schutzzweck der FFH- und Vogelschutzgebiete
- c) Umweltbezogene Auswirkungen auf den Menschen und seine Gesundheit sowie die Bevölkerung insgesamt
- d) Umweltbezogene Auswirkungen auf Kulturgüter und sonstige Sachgüter
- e) Vermeidung von Emissionen und sachgerechter Umgang mit Abfällen und Abwässern
- f) Nutzung erneuerbarer Energien sowie sparsame und effiziente Nutzung von Energie
- g) Darstellung von Landschaftsplänen und sonstigen Plänen
- h) Erhaltung bestmöglicher Luftqualität in Gebieten mit Immissionsgrenzwerten, die nach europarechtlichen Vorgaben durch Rechtsverordnung verbindlich festgelegt sind
- i) Wechselwirkungen zwischen den Belangen a) bis d)
- j) unbeschadet des §50 Satz 1 des Bundes-Immissionsschutzgesetzes, die Auswirkungen, die aufgrund der Anfälligkeit der nach dem Bebauungsplan zulässigen Vorhaben für schwere Unfälle oder Katastrophen zu erwarten sind, auf die Belange nach dem Buchstaben a bis d und i

#### **§ 1 a:**

- Bodenschutzklausel nach § 1a Abs. 2 Satz 1
- Umwidmungssperrklausel des § 1a Abs. 2 Satz 2
- Berücksichtigung von Vermeidung und Ausgleich nach der Eingriffsregelung gem. § 1a Abs. 3
- Berücksichtigung von FFH- und Vogelschutzgebieten gem. § 1a Abs. 4
- Erfordernisse des Klimaschutzes gem. § 1a Abs. 5

Für die Prüfung wurde eine Biotop- und Nutzungstypenerfassung des Geltungsberreichs und des Umfelds vorgenommen und vorhandene Unterlagen ausgewertet.

Die Umweltprüfung wurde verbal-argumentativ in Anlehnung an die Methodik der ökologischen Risikoanalyse durchgeführt. Sie basiert auf der Bestandsaufnahme der relevanten Aspekte des Umweltzustandes im voraussichtlich erheblich beeinflussten Gebiet. Zentrale Prüfungsinhalte sind die Schutzgüter gem. § 1 Abs. 6 Nr. 7 a-d. Die einzelnen Schutzgüter wurden hinsichtlich Bedeutung und Empfindlichkeit bewertet, wobei die Vorbelastungen berücksichtigt wurden.

Der Bedeutung und Empfindlichkeit der Schutzgüter werden die Wirkungen des Vorhabens gegenübergestellt. Als Ergebnis ergibt sich das mit dem Bauleitplan verbundene umweltbezogene Risiko als Grundlage der Wirkungsprognose. Ergänzend und zusammenfassend werden die Auswirkungen hinsichtlich der Belange des § 1 Abs. 6 Nr. 7 e-i BauGB dargelegt.

Bei der Prognose der möglichen erheblichen Auswirkungen des Bauleitplanes wird die Bau- und Betriebsphase auf die genannten Belange berücksichtigt, u.a. infolge

- aa) des Baus und des Vorhandenseins der geplanten Vorhaben, soweit relevant einschließlich Abrissarbeiten,
- bb) der Nutzung natürlicher Ressourcen, insbesondere Fläche, Boden, Wasser, Tiere, Pflanzen und biologische Vielfalt, wobei soweit möglich die nachhaltige Verfügbarkeit dieser Ressourcen zu berücksichtigen ist,
- cc) der Art und Menge an Emissionen von Schadstoffen, Lärm, Erschütterungen, Licht, Wärme und Strahlung sowie der Verursachung von Belästigungen,
- dd) der Art und Menge der erzeugten Abfälle und ihrer Beseitigung und Verwertung,
- ee) der Risiken für die menschliche Gesundheit, das kulturelle Erbe oder die Umwelt (zum Beispiel durch Unfälle oder Katastrophen),
- ff) der Kumulierung mit den Auswirkungen von Vorhaben benachbarter Plangebiete unter Berücksichtigung etwaiger bestehender Umweltprobleme in Bezug auf möglicherweise betroffene Gebiete mit spezieller Umweltrelevanz oder auf die Nutzung von natürlichen Ressourcen,
- gg) der Auswirkungen der geplanten Vorhaben auf das Klima (zum Beispiel Art und Ausmaß der Treibhausgasemissionen) und der Anfälligkeit der geplanten Vorhaben gegenüber den Folgen des Klimawandels,
- hh) der eingesetzten Techniken und Stoffe.

Die Auswirkungen werden in drei Stufen bewertet: geringe, mittlere und hohe Erheblichkeit der Umweltauswirkungen.

### **2.3 Schwierigkeiten bei der Zusammenstellung der Angaben**

Die Planung ist derzeit in der Phase des Vorentwurf und wird im Laufe des Verfahrens ggf. gemäß den Erkenntnissen der Behörden- und Öffentlichkeitsbeteiligung ergänzt.

### 3. Planungsvorgaben und Fachgesetze

Es wurden insbesondere berücksichtigt:

- Bundesnaturschutzgesetz (BNatSchG)
- Wasserhaushaltsgesetz (WHG)
- Bundesbodenschutzgesetz (BBodSchG)

Das Bundesnaturschutzgesetz wurde durch Festsetzung von grünordnerischen Maßnahmen und Ausgleichsmaßnahmen berücksichtigt.

Das Wasserhaushaltsgesetz wird durch die angestrebte naturnahe Versickerung des unverschmutzten Oberflächenwassers vor Ort berücksichtigt.

Das Bodenschutzgesetz wurde durch die Maßnahmen zur Vermeidung bzw. Minimierung der Bodenversiegelung berücksichtigt.

### 4. Beschreibung und Bewertung des derzeitigen Umweltzustandes und Prognose der Umweltauswirkungen bei Durchführung der Planung

#### 4.1 Mensch

##### Beschreibung und Bewertung

Für die Beurteilung des Schutzgutes Mensch steht die Wahrung der Gesundheit und des Wohlbefindens des Menschen im Vordergrund, soweit diese von Umweltbedingungen beeinflusst werden.

Bewertungskriterien sind:

Bedeutung / Empfindlichkeit	Wohnfunktion
	Funktion für Naherholung

Beim Aspekt "Wohnen" ist die Erhaltung gesunder Lebensverhältnisse durch Schutz des Wohn- und Wohnumfeldes relevant. Beim Aspekt "Erholung" sind überwiegend die wohnortnahe Feierabenderholung bzw. die positiven Wirkungen siedlungsnaher Freiräume auf das Wohlbefinden des Menschen maßgebend.

##### Wohnfunktion

Das Plangebiet selbst hat keine Bedeutung für die Wohnfunktion. Gut 850 m nordwestlich befindet sich die Ortschaft Kaldorf, etwa 900 m südlich liegt der Ortsteil Hirschberg.

##### Funktionen für die Naherholung

Das Plangebiet hat Bedeutung als Teil der erlebbaren Landschaftskulisse für potenzielle Naherholungssuchende auf den umliegenden Wegen. Eine gewisse Beeinträchtigung besteht mit der Kreisstraße EI 23 und der frequentierten Zufahrt zum Steinbruch.

Ausgewiesene Wanderwege befinden sich südlich des Plangebiets (örtlicher Wanderweg 1). Die Frequenz des Wanderweges ist für den ländlichen Raum gering.



Zwar befindet sich das Plangebiet im Naturpark Altmühltal, der Erholungsschwerpunkt (Bereiche mit hoher Besucherfrequenz) liegt hierbei jedoch in den Tälern (insb. Altmühl- und Sulztal).

## **Auswirkungen der Planung, Vermeidungsmaßnahmen**

### Auswirkungen auf die Wohnfunktion

Mit dem Betrieb der Anlage sind optische Immissionen aufgrund von Blendwirkungen durch Reflexionen des Sonnenlichts von den Modulen verbunden. Diese werden durch die Verwendung von reflexionsarmen Solarmodulen reduziert.

Gemäß § 3 des Bundes-Immissionsschutzgesetzes (BImSchG) sind Immissionen als schädliche Umwelteinwirkungen zu werten, sofern sie nach Art, Ausmaß oder Dauer geeignet sind, Gefahren, erhebliche Nachteile oder erhebliche Belästigungen für die Allgemeinheit oder für die Nachbarschaft herbeizuführen.

Gemäß dem Hinweispapier der LAI zu Lichtimmissionen erfahren Immissionsorte, die sich weiter als ca. 100 m von einer Photovoltaikanlage entfernt befinden, erfahrungsgemäß nur kurzzeitige Blendwirkungen. Lediglich bei ausgedehnten Photovoltaikparks könnten auch weiter entfernte Immissionsorte noch relevant sein.

Eine Beeinträchtigung von Anwohnern der OT Beilngries im Sinne der LAI-Lichtleitlinie durch Reflexionen kann aufgrund der Ausrichtung der Module nach Osten und Westen, der Waldflächen im Norden und der Topographie ausgeschlossen werden. Eine Blickbeziehung zu den Ortsteilen Kaldorf und Hirschberg besteht aufgrund der Topographie und Vegetation nicht.

### Auswirkungen auf die Naherholung

Die benachbarten Wege sind mit Ausnahme kurzfristiger Beeinträchtigungen während der Bauphase weiterhin ungehindert durch Naherholungssuchende nutzbar. Zwar wird der Landschaftsraum in einem gewissen Maß durch die Anlage weiter technisch überprägt, jedoch ist die Fernwirkung des Anlagenstandorts aufgrund der Gehölzbestände im Norden, Osten und Süden jedoch gering. Zur Minderung der technischen Überprägung durch die geplante PV-Anlage sind rund um die Anlage und insbesondere zum Wanderweg entlang des Birkentales Obstwiesen und Hecken vorgesehen.

**Gesamtbewertung Schutzgut Mensch:  
Auswirkungen geringer Erheblichkeit**

## 4.2 Tiere und Pflanzen, Biodiversität

### Beschreibung und Bewertung

Zur Bewertung des vorhandenen Biotoppotenzials werden folgende Bewertungskriterien herangezogen:

Bedeutung / Empfindlichkeit	Naturnähe
	Vorkommen seltener Arten
	Seltenheit des Biotoptyps
	Größe, Verbundsituation
	Repräsentativität
	Ersetzbarkeit

Die überplante Fläche befindet sich auf einer nach Süden leicht hängigen Ackerfläche. Das Flurstück mit rund 12 ha wird landwirtschaftlich genutzt. Im Umfeld des Vorhabens liegen weitere großflächig genutzte landwirtschaftliche Flächen im Westen und Süden. Insgesamt ist die Hochfläche strukturarm, mit Ausnahme des Birkentales im Süden mit mageren Wiesen und Brachen, die teilweise biotopkartiert (Biotop-Nr. 6934-0048-001 - Halbtrockenrasen entlang dem Südhang des Birkentals) sind.

Die überplante Fläche wird landwirtschaftlich intensiv als Acker genutzt. Neben der Strukturarmut besteht mit der EI 23 und der Zufahrt zum Steinbruch eine Störung und Zerschneidung der Hochfläche für Arten und Lebensgemeinschaften.

Die überplante Fläche weist insgesamt eine naturferne Ausprägung auf, wodurch auch das Vorkommen seltener Arten begrenzt ist. Eine saP (Worst-Case-Szenario) wird erstellt, aufgrund der Landschaftsstruktur ist mit Vorkommen von Feldvögeln (Feldlerchen und Wiesenschafstelze) im Planungsbereich zu rechnen, die aufgrund der geplanten Errichtung der PV-Anlage beeinträchtigt werden und deren Lebensraum tlw. verloren geht.

Aufgrund der Ausprägung und Nutzung ist die Biotopverbundfunktion innerhalb des Landschaftsraumes gestört. Der Geltungsbereich hat zusammenfassend eine geringe bis – in Bezug auf Feldvögel – mittlere Bedeutung für das Schutzgut.

### Auswirkungen der Planung, Vermeidungsmaßnahmen

Durch die Planung wird eine etwa 9,5 ha große intensiv genutzte Ackerfläche (geplantes Sondergebiet) mit Modultischen überstellt. Die Module werden mittels Rammgründung installiert, d.h. der Versiegelungsgrad ist äußerst gering und beschränkt sich auf wenige untergeordnete bauliche Anlagen (v.a. Trafostationen, evtl. Schafunterstand). Der überwiegende Anteil der Fläche wird zu Extensivgrünland entwickelt. Hierbei wird standortgemäßes Saatgut verwendet. Das Mahdregime ist an das Aussamen der Kräuter und an Bodenbrüter angepasst.

Zur Kompensation des mit der Anlage der FF-PVA verbundenen naturschutzrechtlichen Eingriffs sind innerhalb des Geltungsbereiches des Bebauungsplanes, interne Ausgleichsmaßnahmen in einem Gesamtvolumen von 25.967 qm geplant.

Zur Vermeidung von Verbotstatbeständen im Sinne des § 44 BNatSchG sind folgende Maßnahmen vorgesehen:

- Zauneidechse:

Bauzeitliche Abzäunung entlang des Flurweges 262 auf der Südseite zum Birken-tal durch einen Reptilienzaun und mehrmalige Überprüfung durch eine fachkun-dige Person auf die Funktionsfähigkeit (kein Einknicken des Zaunes usw.) wäh-rend der Bauausführung oder Durchführung der Baumaßnahmen außerhalb des Aktivitätszeitraums der Zauneidechse, d.h. nicht von Anfang April bis Ende Sep-tember.

Gestaltungsmaßnahmen mit Schwerpunkt Artenschutz:

Schaffung von Lebensraumrequisiten (siehe Maßnahme 5 in 9.3)

- Bodenbrüter

Die Baumaßnahmen (Erdbauarbeiten) sind entweder außerhalb der Brutzeit von Vogelarten zwi-schen Ende September und Ende Februar durchzuführen oder ganzjährig, sofern durch anderweiti-ge geeignete Vergrämungsmaßnahmen (z.B. Herstellung einer Schwarzbrache (d.h. Ackerflächen alle 7 Tage grubbern und eg-gen), oder Anbringen von Flatterbändern (d.h. ca. alle 20 m Pfosten aufstellen, mit angebrachten Flatterbändern), i.V.m. funktionswirksamen CEF-Maßnahmen si-cher-gestellt wird, dass artenschutzrechtliche Verbotstatbestände im Sinne des § 44 BNatschG nicht erfüllt werden.

Bei Durchführung der festgesetzten Maßnahmen (Planteil B 4.1 und B 4.2) ist davon auszugehen, dass durch das Planungsvorhaben keine populationsbezogene Ver-schlechterung des Erhaltungszustandes der saP-relevanten Tierarten erfolgt, da die ökologische Funktion im räumlichen Zusammenhang gewahrt bleibt. Verbotstatbe-stände nach § 44 BNatSchG lassen sich folglich vermeiden.

Sofern Feldvögel vom Vorhaben betroffen sein sollten, sind CEF-Flächen erforderlich, die im Sinne des § 44 Abs. 5 BNatSchG mit CEF-Maßnahmen für Feldvögel wie Feld-lerche vor dem eigentlichen baulichen Eingriff umgesetzt werden müssen.

Folgende Varianten zur Schaffung von Feldlerchenrevieren sollten vorran-gig umgesetzt werden (siehe Teil A Kap. 10).

Durch die Entstehung eines Biotopkomplexes aus Extensivwiesen/-weiden, Gras-Krautsäumen und vielfältigen Gehölzstrukturen sowie durch den Wegfall von Dünge- und Pflanzenschutzmitteln werden Lebensraumbedingungen für eine Vielzahl von Ar-ten geschaffen bzw. optimiert. Nachteilige Auswirkungen auf den Biotopverbund durch die Einzäunung der PV-Anlage sind nicht zu erwarten, da diese für Kleintiere durchläs-sig gestaltet und die randlich umlaufenden Ausgleichsflächen außerhalb dieser Einzäu-nung verbleiben und dadurch attraktive, den Landschaftsraum gegenüber dem Ist-Zu-stand aufwertende Vernetzungslinien für wandernde Tierarten darstellen werden.

**Gesamtbewertung Schutzgut Pflanzen und Tiere:  
Auswirkungen geringer bis mittlerer Erheblichkeit**

## 4.3 Boden

### Beschreibung und Bewertung

Zur Bewertung des Bodens werden folgende Bewertungskriterien herangezogen:

Bedeutung / Empfindlichkeit	Natürlichkeit
	Seltenheit
	Biotopentwicklungspotenzial
	natürliches Ertragspotenzial

Das Plangebiet befindet sich gemäß der digitalen geologischen Karte 1:25.000 im Bereich quartärer Ablagerungen (Alblehm, Kolluvium) über Ablagerungen des Weißjura-Gruppe („Malm“)

Gemäß der Übersichtsbodenkarte von Bayern 1:25.000 sind im Planungsbereich folgende Bodentypen

- 8g Fast ausschließlich Braunerde aus (schuttführendem) Schluff bis Ton (Gesteine des Malm, Lösslehm)
- 105 Fast ausschließlich Braunerde und (flache) Braunerde über Terra fusca aus (skelettführendem) Schluff bis Ton (Deckschicht) über Lehm- bis Ton(-schutt) (Carbonatgestein)

Durch die ackerbauliche Nutzung sind die Böden anthropogen überprägt. Bodengefüge und -aufbau sind in ihrer Natürlichkeit gestört (Befahren mit schweren Maschinen, regelmäßiges Pflügen, Düngen). Seltene Böden sind nicht betroffen.

Gemäß der Bodenschätzung (L4V 60/50/41, L5V 54/45, L4V 60/47, L5V54/42 und L6Vg 32/27) weisen die Böden eine überwiegend mittlere bis teilweise hohe Bodenfruchtbarkeit, aber auch magere Standorte im Südwesten auf. Die Bodenzahlen der Ackerflächen im Umfeld der geplanten FF-PVA liegen in einem ähnlichen Bereich wie innerhalb des geplanten Vorhabens.

Aufgrund des hohen Ertragspotenzials ist das Biotopentwicklungspotenzial gering. Es sind keine Standorte mit extremen Eigenschaften, d.h. weder besonders trocken/mager noch nass.

### Auswirkungen der Planung, Vermeidungsmaßnahmen

Die Errichtung der FF-PVA führt trotz der Flächengröße nur zu verhältnismäßig geringfügigen Bodeneingriffen durch Abgrabungen und Wiederverfüllungen (Kabelrohrverlegungen etc.). Die Module werden mittels Rammgründung installiert, d.h. der Versiegelungsgrad ist äußerst gering und beschränkt sich auf wenige untergeordnete bauliche Anlagen (Trafostationen, ggf. Schafsunterstand etc.). Dabei werden die gültigen Regelwerke und Normen, insbesondere DIN 18915 und 19731 (vgl. auch § 12 BBodSchV), beachtet.

Die Böden können daher in ähnlichem Maße wie bisher ihre Bodenfunktionen erfüllen, auch eine extensive landwirtschaftliche Nutzung ist prinzipiell weiterhin möglich. Der bisherige Eintrag von Dünge- und Pflanzenschutzmitteln entfällt, insofern wird die Filter- und Pufferfunktion der Böden entlastet.

**Gesamtbewertung Schutzgut Boden:  
Auswirkungen geringer Erheblichkeit**

## 4.4 Wasser

### Beschreibung und Bewertung

Bewertungskriterien Teilschutzgut Gewässer/Oberflächenwasser

Bedeutung / Empfindlichkeit	Naturnähe
	Retentionsfunktion
	Einfluss auf das Abflussgeschehen

Bewertungskriterien Teilschutzgut Grundwasser

Bedeutung / Empfindlichkeit	Geschütztheitsgrad der Grundwasserüberdeckung (Empfindlichkeit)
	Bedeutung für Grundwassernutzung
	Bedeutung des Grundwassers im Landschaftshaushalt

Trinkwasserschutzgebiete sind nicht betroffen.

Über die Grundwasserverhältnisse liegen keine detaillierten Informationen vor. Aufgrund der Höhenlage und der anstehenden Geologie sind prinzipiell ausreichende Deckschichten infolge der quartären Ablagerungen vorhanden, durch die Lage im Karstgebiet besteht jedoch ein höheres Eintragsrisiko von Schadstoffen. Mit oberflächennahen Grundwasserständen ist nicht zu rechnen.

### Auswirkungen der Planung, Vermeidungsmaßnahmen

Da Eingriffe in den Boden und somit dessen Filtereigenschaften stark begrenzt sind, sind der Grundwasserschutz und die -neubildung weiterhin in ähnlichem Maße gewährt. Die Versickerung des über die Modultische anfallenden Niederschlagswassers erfolgt weiterhin vor Ort über die belebte Bodenzone.

Die Sammlung und Einleitung von Oberflächenwasser in einen Vorfluter sind nicht erforderlich und nicht geplant. An den Traufkanten der Modultische ergibt sich eine Konzentration des Niederschlagsabflusses. Diese Konzentration wird jedoch dadurch gemindert, dass die Niederschläge auch zwischen den Spalten der einzelnen Module eines Modultisches abfließen. Ferner ist davon auszugehen, dass durch die Beschattung unter den Modultischen der Boden weniger austrocknet. Bei Trockenheit weisen die beschatteten Böden ein höheres Infiltrationsvermögen gegenüber unbeschatteten Böden auf. Diese trocknen im Sommer bei längerem Ausbleiben von Niederschlägen aus und können bei Starkregenereignissen kein Wasser aufnehmen. Die Infiltrationsraten und Interzeption ist bei Dauergrünland ebenfalls günstiger, da der Boden nicht verschlämmt. Durch die Planung stellt sich hinsichtlich abfließendem Regenwasser insgesamt keine Verschlechterung ein.

Insgesamt wird durch die extensiv Grünlandnutzung die derzeitige Nutzung extensiviert, der Einsatz von Dünger unterbleibt zukünftig. Zudem erfolgt die Oberflächenreinigung der Photovoltaikmodule nur mit Wasser unter Ausschluss von grundwasserschädigenden Chemikalien.

Das Vorhaben hat keine Auswirkungen auf Grundwasser und Oberflächengewässer. Aufgrund der überwiegend geringen Neigung im Bereich der geplanten FF-PVA (2,8 %) und der geplanten Ausgleichsmaßnahmen bestehen weiterhin relativ günstige Bedingungen für Versickerung.

**Gesamtbewertung Schutzgut Wasser:  
Auswirkungen geringer Erheblichkeit**

## 4.5 Klima/Luft

### Beschreibung und Bewertung

Für die Beurteilung des Schutzgutes Klima sind vorrangig lufthygienische und klimatische Ausgleichsfunktionen maßgeblich. Die lufthygienische Ausgleichsfunktion bezieht sich auf die Fähigkeit von Flächen, Staubpartikel zu binden und Immissionen zu mindern (z.B. Waldgebiete). Die klimatische Ausgleichsfunktion umfasst die Bedeutung von Flächen für die Kalt- und Frischluftproduktion bzw. den Kalt- und Frischluftabfluss.

Bedeutung / Empfindlichkeit	lufthygienische Ausgleichsfunktion für Belastungsgebiete
	klimatische Ausgleichsfunktion für Belastungsgebiete

Der Geltungsbereich ist aufgrund seiner Lage im ländlichen Raum nicht als klimatisches Belastungsgebiet einzustufen. Die Freiflächen haben lokale Bedeutung als Kaltluftentstehungsgebiet, jedoch ohne Siedlungsrelevanz.

### Auswirkungen der Planung, Vermeidungsmaßnahmen

Durch die Errichtung der Photovoltaikanlage sind keine erheblichen Auswirkungen auf das Lokalklima zu erwarten. Zwischen den Modulreihen kann weiterhin Kaltluft entstehen. Die neu zu pflanzenden Gehölze im Randbereich produzieren zukünftig zusätzlich Frischluft.

Mit der Errichtung der Anlage wird der Verwendung fossiler Energieträger und somit dem Ausstoß von CO<sub>2</sub>-Emissionen entgegengewirkt, was sich positiv auf den Klimaschutz auswirkt.

**Gesamtbewertung Schutzgut Klima und Luft:  
Auswirkungen geringer Erheblichkeit**

## 4.6 Landschaft

### Beschreibung und Bewertung

Landschaft und Landschaftsbild werden nachfolgenden Kriterien bewertet:

Bedeutung / Empfindlichkeit	Eigenart
	Vielfalt
	Natürlichkeit
	Freiheit von Beeinträchtigungen
	Bedeutung / Vorbelastung

Naturräumlich befindet sich das Plangebiet auf der Fränkischen Alb. Das Plangebiet befindet sich auf einer von intensiver landwirtschaftlicher Nutzung geprägten und dadurch weitgehend ausgeräumten und strukturarmen Hochfläche ohne besondere kulturlandschaftliche Merkmale oder wertgebende Landschaftsstrukturen. Im Norden und Osten liegen Waldflächen des Sichelberges, im Süden schließt sich das landschaftlich vielfältige Birkental an. Der Geltungsbereich ist durch die Waldflächen im Norden und Osten und Gehölzbestände des Birkentales im Südosten eingegrünt. Aufgrund der Topographie besteht keine Fernwirkung der geplanten PV-Anlage. Die überplante Fläche wird ackerbaulich mit großer Schlaglänge (>500 m) genutzt.

Neben seiner Strukturarmut ist der Landschaftsraum durch die Kreisstraße EI 23 und der frequentierten Zufahrt zum Steinbruch belastet.

### Auswirkungen der Planung, Vermeidungsmaßnahmen

Mit der geplanten PV-Anlage wird der Landschaftsausschnitt weiter von technischer Infrastruktur geprägt. Durch die bestehende Eingrünung und die geplante Eingrünung der Anlage insbesondere zum Talraum des Birkentales werden die Auswirkungen auf das Landschaftsbild abgemildert.

**Gesamtbewertung Landschaft:**  
**Auswirkungen geringer bis mittlerer Erheblichkeit**

## 4.7 Fläche

Es handelt sich um ein landwirtschaftlich genutzte Fläche.

### Auswirkungen der Planung, Vermeidungsmaßnahmen

Durch die Planung wird die Fläche für den Zeitraum der solarenergetischen Nutzung der landwirtschaftlichen Nutzung entzogen, eine extensive Nutzung, z.B. durch Beweidung, ist weiterhin möglich.

Mit der geplanten FF-PVA kann das Ziel von Bund und Land unterstützt werden, den Anteil der Erneuerbaren Energien bei der zukünftigen Energiebereitstellung deutlich auszubauen und hierdurch den CO<sub>2</sub>-Ausstoß zu verringern. Nach dem Monitoring-Bericht zum Umbau der Energieversorgung Bayerns (Bayerisches Staatsministerium für Wirtschaft, Landesentwicklung und Energie: S. 33) besteht derzeit ein

Energieverbrauch pro Einwohner von 33.000 kWh pro Jahr. Zur Deckung des Energiebedarfes mit erneuerbaren Energien sind daher zwangsläufig neben Windkraftanlagen auch Photovoltaik-Freiflächenanlagen auf landwirtschaftlichen Flächen erforderlich. Alternative Flächen wie Dachflächen und Parkplatzflächen werden nicht ausreichen den Energiebedarf zu decken.

Die Auswirkungen durch die Änderung in der Art der Nutzung der Fläche sind bei den Schutzgütern, Kap. 4.1 bis 4.6 beschrieben.

#### **4.8 Kultur- und Sachgüter**

In der unmittelbaren Umgebung des Geltungsbereichs befindet sich etwa 150 m nordwestlich das Bodendenkmal:

- D-1-6934-0065 - Grabhügel vorgeschichtlicher Zeitstellung

Eventuell zutage tretende Bodendenkmäler unterliegen der Meldepflicht an das Bayerische Landesamt für Denkmalpflege oder an die Untere Denkmalschutzbehörde gemäß Art. 8 Abs. 1-2 DSchG. Zum landschaftsbildprägenden Baudenkmal Hirschberg übt das geplante Vorhaben keine verunstaltende oder bedrängende Wirkung aus.

#### **4.9 Wechselwirkungen**

Bereiche mit ausgeprägtem ökologischem Wirkungsgefüge sind im Geltungsbereich nicht vorhanden.

#### **4.10 Erhaltungsziele und Schutzzweck der FFH- und Vogelschutzgebiete**

Die nächstgelegenen Natura 2000-Gebiete liegen im Norden in einer Entfernung von knapp 1,6 km. Es handelt sich um die FFH-Gebiete „Mittleres Altmühltal mit Wellheimer Trockental und Schambachtal“ (ID 7132-371) und Vogelschutzgebiet „Felsen und Hangwaelder im Altmuehltal und Wellheimer Trockental“ (ID 7132-471).

Innerhalb des Geltungsbereiches liegen keine Lebensraumtypen nach FFH-Richtlinie. Die geplanten Maßnahmen werden auf Flächen mit geringer Lebensraumfunktion für die gemeldeten Tierarten des Anhangs II der FFH-Richtlinie bzw. den Vogelarten des Anhangs I der VS-RL ausgeführt.

Mit der Errichtung einer Photovoltaikanlage werden keine negativen Beeinträchtigungen geschaffen. Vielmehr kommt es durch die extensive Nutzung der Fläche sowie der Anlage von Gehölzstrukturen im Rahmen der Ausgleichsflächen zu einer Anreicherung der Landschaft mit Lebensraumstrukturen. Aufgrund der Art des Vorhabens und der Entfernung bestehen keine möglichen Konflikte zu den Erhaltungszielen bzw. Schutzzweck der Natura 2000-Gebiete.

### **5. Sonstige Belange gem. § 1 Abs. 6 Nr. 7 des BauGB**

#### Vermeidung von Emissionen und sachgerechter Umgang mit Abfällen und Abwässern

Potenzielle Blendwirkungen auf Anwohner sind aufgrund fehlenden Sichtbeziehung (Ortsteile Hirschberg und Kaldorf) ausgeschlossen. Die Blendwirkungen zur El 23 werden noch überprüft.



Abfälle und Schmutzwasser fallen während des Betriebes der Anlage nicht an. Das bei Niederschlagsereignissen über die Module anfallende Oberflächenwasser wird vor Ort flächig über die belebte Bodenzone versickert.

#### Nutzung erneuerbarer Energien sowie sparsame und effiziente Nutzung von Energie

Die Planung fördert durch die gezielte Gewinnung von erneuerbarer Energie in Form von Solarenergie deren Nutzung.

#### Bodenschutzklausel und Umwidmungssperrklausel gem. § 1a Abs. 2 BauGB

Durch die Planung wird die Fläche für den Zeitraum der Nutzung zur Solarenergiegewinnung der intensiven landwirtschaftlichen Nutzung entzogen, eine extensive Nutzung, z.B. durch Beweidung, ist weiterhin möglich. Der Versiegelungsgrad ist stark begrenzt.

#### Darstellung von Landschaftsplänen

Die Stadt verfügt über einen in den Flächennutzungsplan integrierten Landschaftsplan. Für den Bereich des Plangebietes trifft er keine spezifischen landschaftsplanerischen Aussagen.

#### Erfordernisse des Klimaschutzes

Den Erfordernissen des Klimaschutzes wird durch die Errichtung der Photovoltaik-Freiflächenanlage Rechnung getragen, da hiermit der Verwendung fossiler Energieträger und somit dem Ausstoß von CO<sub>2</sub>-Emissionen entgegengewirkt wird.

## **6. Zusammenfassende Prognose über die Entwicklung des Umweltzustandes und der erheblichen Auswirkungen**

Gemäß Anlage 1 Abs. 2 Ziffer b zum BauGB sind die Auswirkungen u.a. infolge der folgenden Wirkungen zu beschreiben:

#### Auswirkungen infolge des Baus und des Vorhandenseins der geplanten Vorhaben, soweit relevant einschließlich Abrissarbeiten

Abrissarbeiten erfolgen voraussichtlich nicht. Die Auswirkungen bezüglich des Vorhandenseins des geplanten Vorhabens sind bei der Beschreibung der Schutzgüter in Kapitel 4 ausführlich dargelegt.

#### Auswirkungen infolge der Nutzung der natürlichen Ressourcen, insbesondere Fläche, Boden, Wasser, Tiere, Pflanzen und biologische Vielfalt

Die Auswirkungen hinsichtlich der genannten Aspekte sind bei der Beschreibung der Schutzgüter in Kapitel 4 ausführlich dargelegt.

#### Auswirkungen infolge der Art und Menge an Emissionen von Schadstoffen, Lärm, Erschütterungen, Licht, Wärme und Strahlung sowie der Verursachung von Belästigungen

Die Auswirkungen hinsichtlich der genannten Aspekte sind bei der Beschreibung der Schutzgüter „Mensch“ sowie „Tiere und Pflanzen, Biodiversität“ in Kapitel 4 ausführlich dargelegt.

#### Auswirkungen hinsichtlich der Art und Menge der erzeugten Abfälle und ihre Beseitigung und Verwertung

Abfälle fallen i.d.R. nur während der Bauzeit an (Verpackungen etc.) und werden ordnungsgemäß entsorgt. Durch den Betrieb der Anlage entstehen keine Abfälle. Nach Einstellung der Nutzung der Photovoltaikanlage sind die Anlagenteile ordnungsgemäß rückzubauen und die Abfälle entsprechend der zu diesem Zeitpunkt geltenden gesetzlichen Bestimmungen zu entsorgen.

#### Auswirkungen infolge der Risiken für die menschliche Gesundheit, das kulturelle Erbe oder die Umwelt

Die geplante Freiflächenphotovoltaikanlage befindet sich außerhalb von Zonen, für die eine erhöhte Gefahr durch Naturgefahren besteht (z.B. Erdbebenzonen, Hochwasserschutzgebiete, Gefahrenhinweisgebiete für Georisiken). Der Untergrund der Frankenalb besteht allerdings aus verkarsteten Karbonatgesteinen der Weißjura-Gruppe, die von unterschiedlich mächtigen Deckschichten überlagert werden. Es besteht ein geringes Restrisiko für die Entstehung von Erdfällen (Nachsacken von Deckschichten in unterlagernde Hohlräume).

Nach derzeitigem Kenntnisstand ergeben sich durch den Standort der Anlage daher keine diesbezüglich erwartbaren Risiken für die menschliche Gesundheit, das kulturelle Erbe oder die Umwelt.

Unvorhersehbare Naturkatastrophen und dadurch bedingte Schäden durch die Anlage für die menschliche Gesundheit sowie die Umwelt können nie gänzlich ausgeschlossen werden. Z.B. besteht durch das Vorhaben ein denkbares, wenn auch geringes Risiko durch Entzündung von Anlageteilen durch Überspannungs- bzw. Kurzschlusschäden. Um Risiken bezüglich einer möglichen Brandgefahr zu minimieren, sind die geltenden gesetzlichen Bestimmungen zu berücksichtigen.

#### Auswirkungen infolge der Kumulierung mit den Auswirkungen von Vorhaben benachbarter Plangebiete

Wesentliche Kumulierungseffekte gehen mit der Planung nicht einher. Natura 2000-Gebiete, werden durch das Vorhaben, auch in Kumulierung mit sonstigen Projekten bzw. Plänen, nicht erheblich beeinträchtigt (vgl. Kapitel B.4.10).

#### Auswirkungen der geplanten Vorhaben auf das Klima und der Anfälligkeit gegenüber den Folgen des Klimawandels

Den Erfordernissen des Klimaschutzes wird durch die Errichtung der Photovoltaik-Freiflächenanlage Rechnung getragen, da hiermit der Verwendung fossiler Energieträger und somit dem Ausstoß von CO<sub>2</sub>-Emissionen entgegengewirkt wird.

### Eingesetzte Techniken und Stoffe

Die Bauteile der gewählten Unterkonstruktion bestehen aufgrund ihrer längeren Haltbarkeit voraussichtlich aus verzinktem Stahl, wodurch möglicherweise in einem sehr geringen Maße Zink in die Umwelt bzw. den Boden freigesetzt wird.

Als PV-Module werden voraussichtlich mono- und polykristalline Module auf Silizium-Basis verwendet, die größtenteils recycelt werden können.

## **7. Maßnahmen zur Vermeidung, Verminderung und zum Ausgleich nachteiliger Umweltauswirkungen**

Maßnahmen zur Vermeidung und Verminderung nachhaltiger Umweltauswirkungen sind insbesondere:

- Umwandlung von Acker in Extensivgrünland unter Verwendung von Regiosaatgut im Bereich des Sondergebietes
- Standortangepasste Beweidung und/oder ein- bis zweischürige Mahd mit spätem erstem Schnittzeitpunkt (ab 15. Juni)
- Geringe Bodeninanspruchnahme durch Verankerung der Module durch Ramm- oder Schraubfundamente und unbefestigte Ausführung interner Erschließungswege
- Oberflächenreinigung der Photovoltaikmodule nur mit Wasser unter Ausschluss von grundwasserschädigenden Chemikalien
- Versickerung des (über die Module) anfallenden Niederschlagswassers vor Ort über die belebte Oberbodenzone
- Verwendung kleintierdurchlässiger Zäune zwischen FF-PVA und Ausgleichsflächen
- Standortwahl: Ackerfläche ohne wertgebende Vegetationsstruktur
- keine Überplanung naturschutzfachlich wertvoller Bereiche, Schaffung von Pufferstreifen zu wertgebenden Vegetationsbeständen wie dem Magerrasenbeständen und mageren Brachen im Birkental und dem Waldrand im Norden.
- Beschränkung der max. Höhe baulicher Anlagen

Der mit der Planung verbundene Eingriff bzw. Ausgleichsbedarf beläuft sich auf rund 1,9 Hektar. Zur Kompensation des mit der Anlage der Photovoltaik-Freiflächenanlage verbundenen naturschutzrechtlichen Eingriffs sind innerhalb des Geltungsbereiches des Bebauungsplanes – rund um das geplante Sondergebiet – auf etwa 2,6 ha Flächen zur Pflege und zur Entwicklung von Boden, Natur und Landschaft festgesetzt (Anlage von Gras-Kraut-Säumen, Gebüsch, Hecken, Obstwiesen, magere Wiesen).

Die detaillierten Aussagen zur naturschutzrechtlichen Eingriffsbewertung und die Ermittlung des Bedarfs an Ausgleichsflächen und deren Eignung finden sich in Kap. 9 des Teils A der Begründung.

## **8. Prognose bei Nichtdurchführung der Planung**

Bei Nichtdurchführung der Planung ist zunächst mit der Erhaltung des derzeitigen Zustandes, d.h. einer überwiegend intensiven ackerbaulichen Nutzung, zu rechnen. Ein weiterer Beitrag zum Klimaschutz würde nicht erfolgen.

Die mit dem Vorhaben verbundenen Eingriffe und Umweltauswirkungen sind gegenüber der Null-Variante vertretbar.

## **9. Monitoring**

Die Überwachung der erheblichen Umweltauswirkungen ist gesetzlich vorgesehen, damit frühzeitig unvorhergesehene Auswirkungen ermittelt werden und geeignete Abhilfemaßnahmen ergriffen werden können.

Da es keine bindenden Vorgaben für Zeitpunkt, Umfang und Dauer des Monitoring bzw. der zu ziehenden Konsequenzen gibt, sollte das Monitoring in erster Linie zur Abhilfe bei unvorhergesehenen Auswirkungen dienen.

Das Monitoring hat 1 Jahr bzw. 3, 5 und 10 Jahre nach Errichtung der Anlage zu erfolgen, um die zielgerechte Entwicklung der Flächen (hier insbesondere die Eingrünung) zu überprüfen und gegebenenfalls die festgesetzten Maßnahmen anzupassen.

## **10. Zusammenfassung**

### **1. Allgemeines**

Der Umweltbericht prüft die Auswirkungen eines Vorhabens auf die Umwelt und den Menschen frühzeitig im Planungsverfahren.

Die Max Bögl Stiftung & Co.KG hat als Vorhabenträger die Einleitung eines Verfahrens zur Aufstellung eines vorhabenbezogenen Bebauungsplans für die Errichtung einer Photovoltaik-Freiflächenanlage nordwestlich des Ortsteils Hirschberg innerhalb eines im Sinne des Erneuerbare-Energien-Gesetzes (EEG) 2021 „landwirtschaftlich benachteiligten Gebietes“ beantragt.

Der Geltungsbereich mit 12,1 ha liegt im westlichen Stadtgebiet von Beilngries (Landkreis Eichstätt, Regierungsbezirk Oberbayern) nördlich des OT Hirschberg. Das Gebiet umfasst das Flurstück 263 Gemarkung Hirschberg.

Der Ausgleich für die geplante Photovoltaik-Freiflächenanlage erfolgt durch interne Ausgleichsflächen zur Eingrünung der Anlage.

## 2. Auswirkungen des Vorhabens

Schutzgut	wesentliche Wirkungen/Betroffenheit	Bewertung
Mensch	Es bestehen keine Blendwirkungen zu den Ortsteilen in der Umgebung; zum Wanderweg im Süden werden Pflanzmaßnahmen vorgesehen	geringe Erheblichkeit
Pflanzen, Tiere, biologische Vielfalt	Verlust von intensiv genutztem Acker (auch Lebensraum der Feldlerche und Wiesenschafstelze), überwiegender Teil wird zu Grünland umgewandelt	geringe bis mittlere Erheblichkeit
Boden	Abgrabungen und Aufschüttungen sowie geringe Versiegelungen; Bodenhorizont durch bisherigen Ackerbau bereits gestört; Rückbau nach Beendigung der solarenergetischen Nutzung	geringe Erheblichkeit
Wasser	sehr geringe Versiegelung, weiterhin flächige Versickerung des Niederschlagswassers vor Ort	geringe Erheblichkeit
Klima	keine relevanten lokalklimatischen Auswirkungen; Vorhaben für den Klimaschutz von Bedeutung	geringe Erheblichkeit
Landschaft	Beeinträchtigung durch technische Infrastruktur kann durch randliche Gehölzstrukturen gemindert werden, geringe Fernwirkung durch bestehende Gehölzbestände	geringe bis mittlere Erheblichkeit
Wechselwirkungen Wirkungsgefüge	keine Flächen mit komplexem ökologischem Wirkungsgefüge betroffen	geringe Erheblichkeit
Fläche	Inanspruchnahme einer landwirtschaftlich genutzten Fläche; Rückbau nach Beendigung der solarenergetischen Nutzung	geringe Erheblichkeit
Kultur- und Sachgüter	keine Betroffenheit	geringe Erheblichkeit

Mit Errichtung der Photovoltaik-Freiflächenanlage gehen Wirkungen geringer Erheblichkeit auf die Schutzgüter Mensch, Boden, Wasser und Klima einher sowie von geringer bis mittlerer Erheblichkeit auf die Schutzgüter Pflanzen und Tiere sowie Landschaft.

Diese Auswirkungen werden durch Festsetzungen und teils noch nachzuweisende Ausgleichsmaßnahmen wirksam ausgeglichen.

## 11. Referenzliste der Quellen

Für die im Bericht enthaltenen Beschreibungen und Bewertungen wurden ergänzend zu eigenen Erhebungen vor Ort folgende Quellen herangezogen:

- Arten- und Biotopschutzprogramm Bayern (ABSP)
- Bayerisches Fachinformationssystem Naturschutz (Biotop, Schutzgebiete etc.)
- Umweltatlas Bayern (Geologie, Boden, Gewässerbewirtschaftung, Naturgefahren)
- Bayernatlas (Denkmäler etc.)
- Erdbebenzonenkarte von Deutschland, <https://www.gfz-potsdam.de/din4149-erdbebenzonenabfrage/>
- Hinweise zur Messung, Beurteilung und Minderung von Lichtimmissionen der Bund/Länder-Arbeitsgemeinschaft für Immissionsschutz (LAI), Beschluss der LAI vom 13.09.2012
- Leitfaden zur Berücksichtigung von Umweltbelangen bei der Planung von PV-Freiflächenanlagen der ARGE Monitoring PV-Anlagen Im Auftrag des Bundesministeriums für Umwelt, Naturschutz und Reaktorsicherheit, Stand vom 28.11.2007
- Leitfaden „Bewertung von Böden nach ihrer Leistungsfähigkeit“ (Heft 23) der Landesanstalt für Umwelt, Messungen und Naturschutz Baden-Württemberg (LUBW), Karlsruhe von 2010



Max Wehner  
Dipl.-Ing. Landschaftsarchitekt